



Seljanes við Ingólfsvörð.

ÁRSSKÝRSLA 2000



ORKUBÚ VESTFJARÐA
23. STARFSÁR

Efnisyfirlit

Dynjandi	2
Stjórn og stjórnskipulag	3
Formáli	4
Ávarp stjórnarformanns	5
Helstu framkvæmdir 2000	6
Helstu framkvæmdir 2001	7
Íbúafjöldi á orkuveitusvæði O.V.	8
Ársreikningur	9-23
Fossavatnsvirkjun	24-25
Raforkukerfi	26-32
Raforkukerfi Orkubús Vestfjarða	26
Rekstrartruflanir	27
Vatnsaflsvirkjanir	28
Kyndistöðvar	29
Díselstöðvar	30
Orkuöflun og orkuverð	31
Orkusala	32

Skammstafanir:

kV	= kílóvolt	= 1.000 volt
kW	= kílóvatt	= 1.000 wött
MW	= megawatt	= 1.000 kW
kVA	= kílóvoltamper	= 1.000 voltamper
MVA	= megavoltamper	= 1.000 kVA
kWh	= kílóvattstund	= 1.000 wattstundir
MWh	= megawattstund	= 1.000 kWh
GWh	= gígawattstund	= 1.000 MWh
Gl	= gígalítrar	= 1.000 milljónir lítra

Forsíðumynd: Hornbjarg · Ljósmynd: Mats Wibe Lund
Baksíðumynd: Dýrafjörður · Ljósmynd: Mats Wibe Lund
Ljósmyndir á bls. 1, 9 og 10: Mats Wibe Lund

Umsjón: Orkubú Vestfjarða
Hönnun, umbrot og prentvinnsla: Prentsmiðjan Oddi hf.

Dynjandi

Skúlptúrin Dynjandi var afhjúpaður 4. október 2000. Dynjandi er staðsettur fyrir framan aðalskrifstofu Orkubúsins að Stakkanesi 1, Ísafirði. Verkið er eftir Jón Sigurpálsson og lýsir hann verkinu þannig:

„Vatn er kveikjan að Dynjanda. Nafnið er fullt af orku en þó með mjúkri tilfinningu og eitt hljómfallegasta orð íslenskunnar. Dynjandi er einnig mesti foss á Vestfjörðum og einn fegursti foss landsins.

Verkið er háreist rúmlega 3 metrar á hæð og 140 cm þar sem það er breiðast. Í efnisvali er skírskotað til vatns og klakabanda með gleri og stáli. Verkið er hlaðið upp af rúmlega 200 glerplötum 12 mm þykkum, liggjandi eru gegnsæjar að nokkur leyti. Þegar horft er í djúpgrænan enda glerstaflans sést umhverfi og hreyfing handan þess og til hliðar við það. Í hverja plötu er borað 45 mm gat nákvæmlega í miðjunna, og plötunum smokrað upp á 40 mm ryðfrían stálöxul, sem er steypdur niður. Öxullinn er sprautaður ultramarínbláu háglanslakk. Fjórir ryðfríir stálöxlar, sem einnig eru steyptir niður, skorða og ramma glerið inn og festa stálið sem sveipar það að hluta.

Stálplatan er 5 mm þykk og ryðfrí, hún er sandblásin svo áferðin er mött og djúpgrá.

Stálplatan lokar glerinu að ofan og fyrrnefndir stálöxlar eru boltaðir við hana í toppinn. Platan er völsuð með 15 gráðu sniði í toppinn sem nemur breidd sinni og hylur hann með keilulaga formi, hún leggst svo niður með einni hlið verksins en vegna sniðsins skarast platan út fyrir grunnflöt glersins.

Verkið rís upp úr grasflötinni án þess að sitja á stalli.“



Frá afhjúpun á Dynjanda

Stjórn og stjórnskipulag

Formaður: Þorsteinn Jóhannesson
kjörinn af aðalfundi

Varaformaður: Kristinn J. Jónsson
tilnefndur af iðnaðarráðherra

Ritari: Björgvin Sigurjónsson
tilnefndur af fjármálaráðherra
Haraldur V. Jónsson
kjörinn af aðalfundi
Ólafur Þ. Benediktsson
kjörinn af aðalfundi

Varamenn: Ragnheiður Hákonardóttir
kjörin af aðalfundi
Jón Þórðarson
kjörinn af aðalfundi
Smári Haraldsson
kjörinn af aðalfundi
Guðmundur St. Björgmundsson
tilnefndur af iðnaðarráðherra
Halldór Jónsson
tilnefndur af fjármálaráðherra

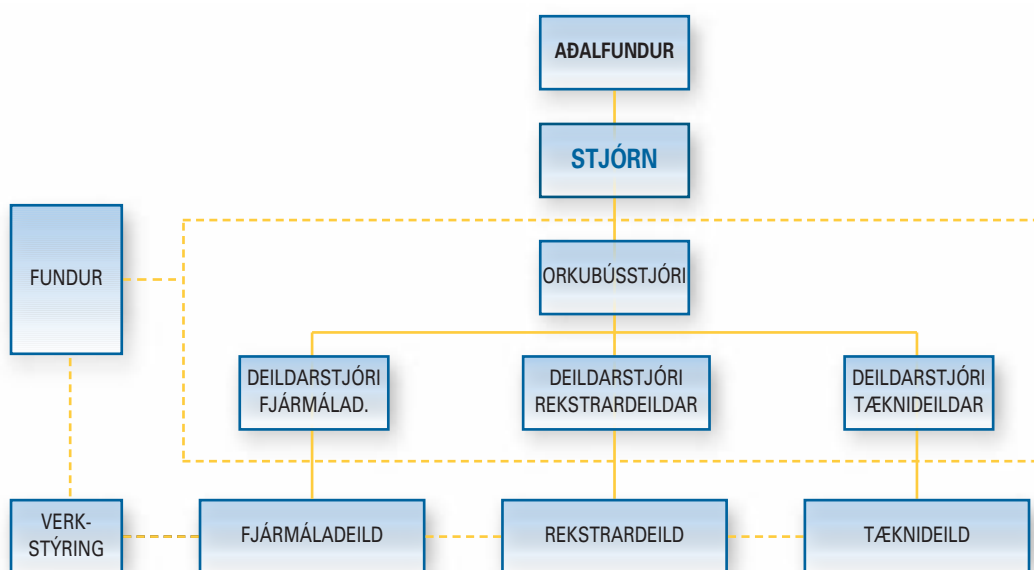
Orkubússtjóri: Kristján Haraldsson

Deildarstjórar:

Fjármáladeild: Bjarni Sólbergsson

Rekstrardeild: Jakob Ólafsson

Tæknideild: Sölvi Rúnar Sólbergsson



Formáli

Árið 2000 var mjög gott ár fyrir rekstur Orkubús Vestfjarða. Framleiðsla vatnsaflsvirkjana Orkubúsins var sú næstmesta á einu ári í sögu fyrirtækisins. Á undanförunum árum hafa ekki orðið nein stærri rekstraráföll í flutningskerfum raforkunnar. Þetta má þakka markvissu starfi við að styrkja flutningskerfin með því að leggja jarðstrengi í stað háspennulína á ísingarsvæðum og flytja háspennulínur af svæðum þar sem hætta var á snjóflóðum eða styrkja þær sérstaklega.

Liðins árs verður fyrst og fremst minnst vegna umræðna eigenda Orkubúsins um framtíð fyrirtækisins. Fjárhagsstaða nokkurra vestfirskra sveitarfélaga er með þeim hætti að leitað hefur verið logandi ljósi að einhverju því sem mætti verða fjárhag þeirra til bjargar. Í þessu samhengi var skoðað hvort þau gætu selt hlut sinn í Orkubúinu og hvort kaupandi myndist. Niðurstaða þessara viðræðna varð sú að breyta Orkubúinu í hlutafélag þannig að hver eigandi gæti ráðstafað hlut sínum að vild og jafnframt lá fyrir tilboð frá ríkinu að kaupa hlut sveitarfélaganna í Orkubúinu miðað við að virði fyrirtækisins væri 4,6 milljarðar króna. Nú, þegar þetta er ritað í byrjun maí, liggur fyrir Alþingi frumvarp um að breyta félagsformi Orkubús Vestfjarða úr sameignarfélagi í hlutafélag.

Þá var nú nýverið lagt fyrir Alþingi frumvarp til raforkulaga þar sem horfið verður frá ríkjandi leyfis- og haftastefnu og komið á samkeppni á sviði orkuvinnslu og orkusölu en meginflutningur og dreifing orkunnar verður þó áfram háð einkaleyfisvernd eðli málsins samkvæmt. Samkvæmt frumvarpinu yrði að skipta Orkubúinu upp í a.m.k. 2 fyrirtæki, annað er færi með samkeppnisreksturinn og hitt sem sæi um einokunarþáttinn. Mikil umræða á eftir að verða um þetta frumvarp og það á vafalaust eftir að taka nokkrum breytingum í meðförum þingsins. Það er mikilvægt að vestfirskir ráðamenn hafi áhrif á að breytingarnar verði til hagsbóta fyrir íbúa Vestfjarða.

Öll þessi umræða um væntanlegar breytingar hefur komið róti á hugi starfsfólks Orkubúsins og fyllt það óryggi varðandi framtíð fyrirtækisins og sín eigin störf. Verði Orkubúinu breytt úr sameignarfélagi í hlutafélag hefur verið tryggt að öllum starfsmönnum verði boðin sambærileg störf hjá hinu nýja félagi og að þeir haldi öllum réttindum sínum. Mesti auður hvers fyrirtækis er fölginn í starfsmönnum þess. Á undanförunum árum hefur verið mikil festa í starfsmannahaldi Orkubús Vestfjarða og lítið um mannabreytingar. Óhætt er að fullyrða að fyrirtækið hefur yfir vel hæfu starfsfólki að ráða. Með samstilltu átaki allra starfsmanna hefur á undanförunum árum tekist að lækka rekstrarkostnað fyrirtækisins, gjaldskrár þess ásamt því að auka afhendingaröryggi orkunnar.

Á árinu 2000 var 244,9 mkr. varið til fjárfestinga, þar

af voru tengigjöld og vinna greidd af öðrum 22,9 mkr. Stærsta einstaka verkefnið var bygging nýrrar stíflu við Þiðriksvallavatn. Með byggingu stíflunnar er yfirborð vatnsins hækkað um 6 metra og geymslurýmud þess rúmlega tvöfölduð. Vegna hækkunar vatnsborðsins varð Orkubúinu að kosta umfangsmiklar fornleifarannsóknir við Þiðriksvelli. Þessi framkvæmd var fyrri hluti af heildarendurnýjun Þverárvirkjunar. Af öðrum framkvæmdum má nefna 2 MW díselvél á Patreksfirði, stækkun dreifikerfis hitaveitu og endurbyggingu hluta af Þorpalínu. Einnig má geta þess að unnið var áfram að virkjunarannsóknun á Glámuhálendinu. Allar fjárfestingar voru kostaðar af eigin fé fyrirtækisins eða greiddar af þeim sem þeirra óskuðu.

Heildarorkuöflun fyrirtækisins jókst um 0,4% frá fyrra ári og nam alls 229,7 GWh. Eigin orkuvinnsla var 88,7 GWh eða 38,6% og orkukaup af Landsvirkjun, Rafmagnsveitum ríkisins og Funa voru 141,0 GWh eða 61,4% af heildarorkuöfluninni.

Orkusala minnkaði um 0,1% frá fyrra ári og nam alls 192,7 GWh. Til húshitunar voru seldar 132,5 GWh sem er 68,8% af heildarorkusölu fyrirtækisins og er þessi þáttur orkusölnnar óbreyttur milli ára. Á alla orkusölu, nema húshitun, er lagður 24,5% virðisaukaskattur. Á húshitun er lagður 14% virðisaukaskattur, en 63% skattsins eru endurgreidd á veitusvæði Orkubúsins. Álagður skattur á húshitun er því 5,18% nettó.

Með hlidsjón af hækkun gjaldskrár Landsvirkjunar um 2,9% frá 1. júlí á s.l. ári og almennum hækkunum verðlags var gjaldskrár Orkubús Vestfjarða breytt frá 1. október 2000. Gjaldskrárbreytingarnar voru þessar helstar að allir rafhitunartaxtar hækkuðu um 5%, allir hitaveitutaxtar hækkuðu um 4% og ótryggð orka hækkaði um 3,5%. Breytingar þessar jafngilda 2,79% meðaltalhækkun á gjaldskrár fyrirtækisins.

Í upphafi s.l. árs voru niðurgreiðslur til húshitunar íbúðarhúsnæðis hækkaðar nokkuð og jafnframt var hámark niðurgreiðslna hækkað úr 30.000 kwh á ári í 50.000 á ári fyrir hverja íbúð. Má því segja að nú sé nánast öll hitun íbúðarhúsnæðis niðurgreidd.

Á árinu 2000 varð afkoma Orkubús Vestfjarða heldur lakari en áætlanir gerðu ráð fyrir. Rekstraráætlun ársins gerði ráð fyrir rekstrartapi að upphæð 60,1 mkr. en samkvæmt rekstrarreikningi varð tap af rekstri, sem nam 82,7 mkr. Afskriftir námu alls 259,8 mkr. Eignir fyrirtækisins í árslok 2000 voru alls 4.390 mkr. og heildarskuldir 323,5 mkr. Eigið fé nam því alls 4.066,6 mkr. sem er um 92,6% af heildarfjármagni.

*Kristján Haraldsson
orkubússtjóri.*

Ávarp stjórnarformanns

Vatnaskil

Þúsaldarárins verður minnst í sögu Orkubús Vestfjarða. Framtíðin ein mun skera úr um ágæti þeirra minninga. Í dag er hægt að fullyrða að þær verða ekki bundnar slægri stjórn, lélegri rekstrarafkomu eða áfallasömum rekstri.

Rekstar- og framkvæmdáætlanir hafa að mestu gengið eftir og ársreikningur, sem birtist hér fyrir aftan, sýnir góða stöðu fyrirtækisins.

Á síðasta aðalfundi Orkubús Vestfjarða var skipuð viðræðunefnd heimamanna við fulltrúa ríkisins um breytingu á eignarhaldi og eða/eignarformi fyrirtækisins. Niðurstaða þeirrar vinnu var að stefnt skyldi að breytingu á sameignarfélagsformi yfir í hlutafélag. Þá lýsti og ríkið sig reiðubúið að kaupa hlut heimamanna á verði sem nánast útilokaði þann möguleika að þeir gætu leyst til sín hluta ríkisins í Orkubúinu. Við verklok þessarar nefndar tók stjórn Fjórðungssambands Vestfirðinga við málum og hefur nú leitt þau á þann rekspól að á eigendafundi, sem haldinn var 7. febrúar 2001 var skrifað undir yfirlýsingu um breytingu Orkubús Vestfjarða í hlutafélag. Nú liggja fyrir drög nýrra laga fyrir Orkubú Vestfjarða á Alþingi og þegar þetta er fært í letur verður að teljast líklegt að ný lög um Orkubú Vestfjarða hf. verði samþykkt á yfirstandandi þingi.

Að vonum hafa þessar fyrirhuguðu breytingar á félagsformi Orkubúsins leitt til ákveðins óöryggis og að hluta til tortryggni ýmissa heimamanna og starfsmanna fyrirtækisins. Því verður ekki í móti mælt að við vitum í dag hvað við höfum, en óvissan um hvað við fáum eða hvað við eigum í vændum, ef svo mætti segja, er jú kveikjan að áðurnefndu óöryggi og tortryggni. Veldur sá er á heldur, segir máltækið, en það verður hér fullyrt að framtíðarstjórnendur Orkubúsins hf. ættu að geta stýrt því til ekki minni hagsældar fyrir okkur Vestfirðinga en

verið hefur. Undirritaður fer ekki dult með þá skoðun sína að ríkið hafi enga sérstaka löngun eða vilja til að eignast Orkubúið, en ef svo yrði verður ekki betur séð en að Vestfirðingar geti komið að framtíðarstjórnun þess nákvæmlega eins og þeir t.d. sitja í stjórn fyrirtækisins í dag. Ríkið er jú ekki annað en þegnar landsins og Vestfirðingar teljast til þeirra.

Fátt er nokkru samfélagi verra en kyrrstaða. Flestar breytingar hafa í för með sér ákveðinn óróa og stundum kvíða, en allar bjóða þær uppá hreyfingu, hreyfingu á þann veg að við eigum möguleika á að komast upp úr hjólfarinu, sem við höfum ef til vill alltof lengi verið föst í.

Framundan eru breytingar. Breyting á Orkubúi Vestfjarða úr sameignarfélagi í hlutafélag. Breytingar á orkulögum landsins og þar með umhverfi orkufyrirtækja. Breytingar á kjördæmaskipan, sem munu kalla á uppstokkun ýmissa mála á landsvísu. Allar þessar breytingar eigum við að færa okkur í nyt. Sporin hræða, við viljum læra af reynslunni, við eigum að taka frumkvæði að stjórnun orkumála nýs kjördæmis í okkar hendur. Við eigum að vinna með breytingunum en ekki gegn þeim. Við höfum allt sem til þarf, við höfum reynslumikið starfsfólk og öfluga stjórnendur, sem rekið hafa og stjórnað orkufyrirtæki í rúm tuttugu ár. Einstaklingar sem nú bíða óþreyjufullir eftir að takast á við mótun og yfirstjórn orkumála í nýju kjördæmi, Orkubúi Norð-Vestlendinga hf.

Beri okkur gæfa til þessara hluta þurfum við ekki að óttast rýni og ummæli sagnfræðinga framtíðarinnar.

Undirritaður vill þakka starfsmönnum og stjórnarmönnum Orkubúsins fyrir ánægjulegt samstarf liðinna ára.

Þorsteinn Jóhannesson

Helstu framkvæmdir ársins 2000

Háspennulínur:

Unnið við styrkingu á 66 kV Breiðadalslínu 1 (Mjólká – Breiðidalur) í Önundarfirði. Einnig lagfæring á Tálkna-fjarðarlínu 1. 1,2 km af Þorpalínu 1 (11 kV) endurbýggður.

Aðveitustöðvar og fjargæslukerfi:

Endurnýjun varnarliða í aðveitustöð Patreksfirði og í Mjólká. Við fjargæslukerfið var bætt við útstöð í Súðavík.

Virkjanir:

Stífluframkvæmd við Þverárvirkjun var viðamesta framkvæmd ársins. 520 m löng jarðvegsstífla, hlaðin að mestu upp af jarðefnum úr lónstæðinu, samtals 64 þús. m³. Í tengslum við leyfisveitingu fyrir stíflunni var unnið að fornleifauppgreftri við Þiðriksvelli. Nýr höfuloki keyptur fyrir Mjólkárvið, vél I.

Innanbæjarkerfi:

Uppsetning á tilbúinni spennistöð á hafnarsvæðinu á Hólmavík, skíðasvæði á Ísafirði og vegna vatnsveitu í Bolungarvík, auk háspennustrengja. Rofaendurnýjun í spennistöð við Grundarstíg, Flateyri. Lágspennukerfi í Hafnargötu í Bolungarvík endurnýjað.

Fasteignir:

Komið var upp nýju listaverki fyrir utan aðalskrifstofur að Stakkanesi 1, Ísafirði. Verkið heitir „Dyngjandi“ og er eftir Jón Sigurpálsson.

Varaafllstöðvar:

Kaup og uppsetning á 2 MW vél á Patreksfirði.

Kyndistöðvar og dreifikerfi hitaveitna:

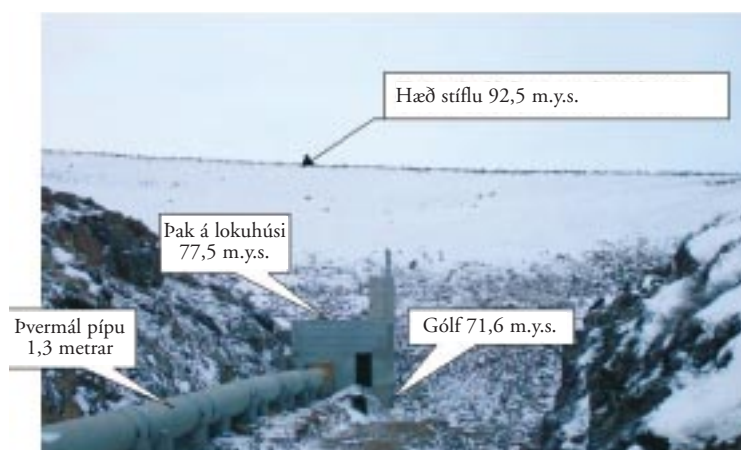
Uppsetning þriðju bæjardælu ásamt stækkun á rafskautskatli í kyndistöð Bolungarvík. Stækkun hitaveitukerfis með lagningu 17 heimtauga í Bolungarvík, Flateyri og á Patreksfirði. Áframhaldandi lagfæringar á dreifikerfi á Reykhólum.

Rannsóknir:

Áframhaldandi ísingarmælingar ásamt uppsetningu á nýju L-tilraunaspenni á Náttmálhæðum upp af Ófeigsfirði. Vatnamælingar í tengslum við Glámuvið og Ósárveitu efri.

Annað:

Áframhaldandi þróun á orkureikningakerfi og endurnýjun á 8 bílum.



Nýja stíflan við Þverárvirkjun.

Helstu framkvæmdir ársins 2001

Háspennulínur:

Unnið við styrkingar á 66 kV línunum frá Mjólka um Breiðadal til Bolungarvíkur. Um er að ræða klemmuskripti og vefjur á öllum stæðum á Flatsfjalli og Hestakleif. Áframhaldandi lagfæringar á Tálknafjarðarlínu 1 og þar með er búið að endurnýja allar bindingar á línunni (45 km).

Aðveitustöðvar og fjargæslukerfi:

Spennustillar settir upp, ásamt færslu á rofum í rafstöðinni á Suðureyri. Ný stjórnstöð sett upp á Hólmavík, Orkustöð Ísafirði og kerfið endurnýjað á Patreksfirði. Þverárvirkjun gerð fjarstýranleg. Tvær útstöðvar endurnýjaðar á Ísafirði.

Virkjanir:

Ný 2,2 MW vél ásamt stjórnbúnaði sett upp í Þverárvirkjun og núverandi 1,2 MW vél aflögð. Stöðvarhúsið stækkað til að koma vélinni fyrir. Einnig verða 400 m af þrýstivatnspípunni (1.200 mm tréstockur) endurnýjuð með 1.400 mm trefjaplastpípu. Öryggisloki vegna þrýstivatnspípu og botnrásarlokar settir upp í lokuhúsi stíflunnar.

Innanbæjarkerfi:

Ný tilbúin spennistöð sett upp við Skólagötu á Suðureyri. Rofaendurnýjun í rafstöð Patreksfirði og spennistöð Strandgötu Tálknafirði ásamt strenglögnum þar. Lagning háspennustrengja fyrir spennistöð við Engjaveg og nýrra heimtauga í hús við Seljalandsveg á Ísafirði. Endurbætur á lágspennukerfi á Flateyri í tengslum við gatnaframkvæmdir.

Fasteignir:

Aðalskrifstofurnar að Stakkanesi 1, Ísafirði verða klæddar að utan og gengið verður frá lóð að Skeiði 5, Ísafirði.

Varaafllstöðvar:

Rofaendurnýjun og færsla á stjórnbúnaði véla á Patreksfirði. Einnig vélaskripti á Bíldudal ásamt lagfæringu á stjórnbúnaði. Endurnýjun húsnæðis rafstöðvarinnar í Flatey.

Kyndistöðvar og borholur:

Endurnýjun skorsteins, olíuketils og vatnsmeðhöndlunarbúnaðar á Flateyri. Yfirbygging á borholutoppum við Álftarland og Suðurbraut á Reykhólum.

Rannsóknir:

Jarðhitaleit í nágrenni þéttbýlisstaða. Glámuvirkjun endurreiknuð. Áframhaldandi vatna- og ísingarmælingar. Helstu vötn á Ófeigsfjarðarheiði dýptarmæld.

Annað:

Áframhaldandi þróun á orkureikningakerfi og endurnýjun á 4 bílum.

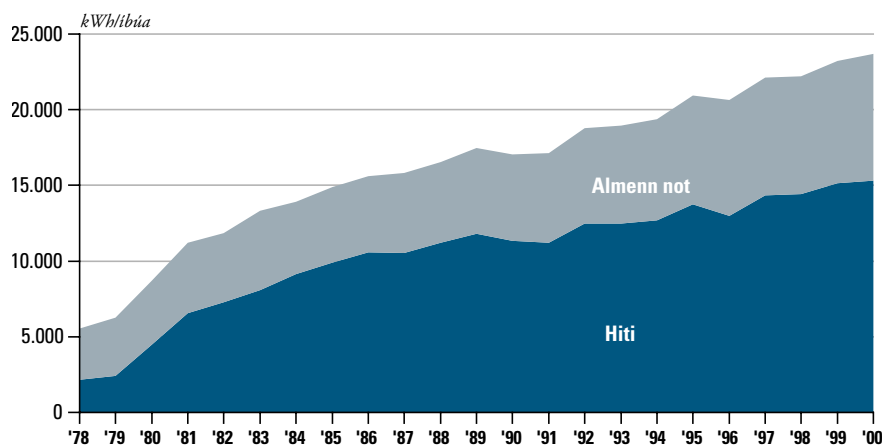


Vötn á Ófeigsfjarðarheiði dýptarmæld.

Íbúafjöldi á orkuveitusvæði Orkubús Vestfjarða

	Íbúatala 1.12.2000	Breyting frá 1.12.1999	Íbúatala 1.12.1999	Breyting frá 1.12.1998
Svæði I:				
Bolungarvík	1.000	3	997	-26
Ísafjarðarbær	4.225	-50	4.275	-199
Súðavíkurbær	227	-27	254	-10
Samtals svæði I	5.452	-74	5.526	-235
Svæði II:				
Tálknafjarðarhreppur	367	1	366	18
Vesturbyggð	1.164	-67	1.231	-14
Samtals svæði II	1.531	-66	1.597	4
Svæði III:				
Árneshreppur	60	-7	67	-4
Broddaneshreppur	82	-2	84	-5
Bæjarhreppur	93		93	-4
Hólmavíkurbær	443	-4	447	-32
Kaldrananeshreppur	131	-13	144	2
Kirkjubólshreppur	50	3	47	-2
Reykholahreppur	308	5	303	-6
Samtals svæði III	1.167	-18	1.185	-51
Vestfirðir samtals	8.150	-158	8.308	-282

Orkunotkun pr. íbúa 1978-2000





Skor.

ÁRSREIKNINGUR 2000



ORKUBÚ VESTFJARÐA



Sellátranes við Patreksfjörð.

Efnisyfirlit

Skýrsla og áritun stjórnar og orkubússtjóra	11
Áritun endurskoðenda	12
Rekstrarreikningur	13
Efnahagsreikningur	14-15
Sjóðstreymi	16
Skýringar og sundurliðanir	17-22
Rekstrar- og efnahagsstærðir	23



Skýrsla og áritun stjórnar og orkubússtjóra

Ársreikningur Orkubús Vestfjarða er gerður í samræmi við lög um ársreikninga og reglugerð um framsetningu og innihald ársreikninga og er í meginatriðum gerður eftir sömu reikningssskilaaðferðum og árið áður.

Á árinu 2000 varð tap af rekstri Orkubús Vestfjarða sem nam 82,7 millj. kr. samkvæmt rekstrarreikningi. Eignir Orkubús Vestfjarða í árslok 2000 voru alls 4.390 millj. kr. og heildarskuldir alls 323,5 millj. kr. Eigið fé nam því alls 4.066,6 millj. kr. sem er um 92,6% af heildarfjármagni.

Eigendur Orkubús Vestfjarða og eignarhlutar eru sem hér segir:

Sveitarfélög á Vestfjörðum	60%
Ríkissjóður Íslands	40%

Árið 2000 var mjög gott ár fyrir rekstur Orkubús Vestfjarða. Framleiðsla vatnsaflsvirkjana Orkubúsins var 5 GWh yfir meðaltali á árinu og rekstraráfall voru nánast engin.

Unnið var áfram að virkjunarrannsóknum á Glámuhálendinu og samningur var gerður um nýja vélasamstæðu fyrir Þverárvirkjun sem verður sett upp á árinu 2001. Byggð var jarðvegsstífla á árinu til að hækka vatnsborð Þiðriksvallavatns um 6 m. Áætlaður kostnaður við endurnýjun Þverárvirkjunar er um 250 millj. kr. og verklok eru áætluð á árinu 2001.

Sameigendur Orkubús Vestfjarða gerðu með sér samkomulag þann 7. febrúar 2001 og hljóðar 1. mgr. 1. gr. samkomulagsins þannig;

„Sameigendur eru sammála um að slíta sameignarfélaginu Orkubú Vestfjarða og stofna hlutafélag um rekstur fyrirtækisins, undir heitinu Orkubú Vestfjarða hf. Hlutafélagið tekur við núverandi rekstri, eignum, skuldum og öðrum skuldbindingum sameignarfélagsins.“

Nú liggur fyrir Alþingi frumvarp til laga um breytingu á Orkubúi Vestfjarða í hlutafélag. Í frumvarpinu er gert ráð fyrir að Orkubú Vestfjarða hf. taki til starfa eigi síðar en 1. júlí 2001.

Stjórn og orkubússtjóri Orkubús Vestfjarða staðfesta hér með ársreikning Orkubús Vestfjarða fyrir árið 2000.

Ísafirði, 17. apríl 2001

Þorsteinn Jóhannesson
stjórnarformaður

Kristinn J. Jónsson

Ólafur Þ. Benediktsson

Haraldur V. Jónsson

Björgvin Sigurjónsson

Kristján Haraldsson
orkubússtjóri

Áritun endurskoðenda

Til stjórnar Orkubús Vestfjarða.

Við höfum endurskoðað ársreikning Orkubús Vestfjarða fyrir árið 2000. Ársreikningurinn hefur að geyma skýrslu stjórnar, rekstrarreikning, efnahagsreikning, sjóðstreymi og skýringar nr. 1-33. Ársreikningurinn er á ábyrgð stjórnenda félagsins og lagður fram í samræmi við starfsskyldur þeirra. Okkur ber að láta í ljós álit á ársreikningnum og byggja það á endurskoðun okkar.

Endurskoðað var í samræmi við góða endurskoðunarvenju. Samkvæmt því ber okkur að skipuleggja og haga endurskoðuninni þannig að nægileg víska fáiast um að ársreikningurinn sé án verulegra annmarka. Endurskoðunin fólst meðal annars í úrtakskönnun til að sannreyna fjárhæðir og upplýsingar í ársreikningnum og einnig athugun á þeim reikningsskila- og matsreglum, sem beitt er við gerð hans og framsetningu í heild. Við teljum að við endurskoðunina hafi fengist nægilega traustar upplýsingar til að byggja álit okkar á.

Það er álit okkar að ársreikningurinn gefi glögga mynd af afkomu Orkubús Vestfjarða á árinu 2000, efnahag þess 31. desember 2000 og breytingu á handbæru fé á árinu 2000, í samræmi við lög, samþykktir og góða reikningsskilavenju.

Ísafirði, 17. apríl 2001

LÖGGILTIR ENDURSKOÐENDUR VESTFJÖRÐUM EHF.

Guðmundur E. Kjartansson
endurskoðandi

Við undirritaðir kjörnir skoðunarmenn Orkubús Vestfjarða höfum farið yfir ársreikning þess fyrir árið 2000 og leggjum við til að hann verði samþykktur.

Ísafirði, 17. apríl 2001

Ingi K. Magnússon
tilnefndur af fjármálaráðherra

Gunnar Jónsson
kjörinn af aðalfundi



Rekstrarreikningur ársins 2000

Rekstrartekjur:	Skýr.	2000 þús. kr.	1999 þús. kr.
Raforkusala	24	576.496	583.967
Sala á heitu vatni	25	261.898	243.451
Tengigjöld	3	22.894	14.318
Aðrar tekjur		9.243	14.704
		<hr/>	<hr/>
		870.531	856.440

Rekstrargjöld:

Rekstur raforkukerfis:			
Orkuver	26	90.283	67.600
Raforkukaup	27	212.642	223.745
Raforkuflutningur	28	37.020	29.302
Aðveitu- og dreifikerfi	29	104.230	92.677
		<hr/>	<hr/>
		444.175	413.324
Rekstur hitaveitukerfis:			
Raforkukaup		50.628	56.462
Kyndistöðvar og borholur		26.308	40.872
Dreifikerfi		19.499	12.118
		<hr/>	<hr/>
		96.435	109.452
Sameiginlegur rekstrarkostnaður	5,33	165.983	165.753
		<hr/>	<hr/>
		706.593	688.529
Rekstrarhagnaður fyrir afskriftir og vexti		163.938	167.911
Afskriftir	7,8	259.833	240.480
		<hr/>	<hr/>
Tap án fjárm.tekna og (fjárm.gjalda)		(95.895)	(72.569)

Fjármunatekjur og (fjármagnsgjöld):

Vaxtatekjur og verðbætur		40.707	35.164
Vaxtagjöld		(7.685)	(7.526)
Fjármagnstekjuskattur	20	(4.000)	(3.494)
Reiknuð gjöld vegna verðlagsbreytinga	1	(15.861)	(20.374)
		<hr/>	<hr/>
		13.161	3.770

Aðrar tekjur:

Leiðrétting á lífeyrisskuldbindingum	15		7.046
			<hr/>
Tap	13	(82.734)	(61.753)

Efnahagsreikningur

Eignir

Fastafjármunir:	Skýr.	2000 þús. kr.	1999 þús. kr.
Óefnislegar eignir:			
Virðjanarannsóknir	1,7	43.828	40.689
Varanlegir rekstrarfjármunir:	1,8		
Raforkukerfi		2.786.299	2.674.300
Hitaveitukerfi		485.199	491.832
Aðrir rekstrarfjármunir		465.220	441.691
		<u>3.736.718</u>	<u>3.607.823</u>
Áhættufjármunir og langtímakröfur:			
Fyrirframgreidd orkukaup v/Funalagnar	12	18.107	21.051
Áætluð næsta árs orkukaup v/Funalagnar		(3.000)	(3.300)
		<u>15.107</u>	<u>17.751</u>
Fastafjármunir		<u>3.795.653</u>	<u>3.666.263</u>
Veltufjármunir:			
Vörubingðir	6	80.824	85.142
Skammtímakröfur:	5		
Útistandandi orkureikningar	30	164.612	180.398
Aðrar skammtímakröfur	31	267.366	220.970
Áætluð næsta árs orkukaup v/Funalagnar	12	3.000	3.300
Handbært fé		78.643	116.904
Veltufjármunir		<u>594.445</u>	<u>606.714</u>
Eignir samtals		<u>4.390.098</u>	<u>4.272.977</u>

Sjóðstreymi árið 2000

	2000	1999
	þús. kr.	þús. kr.
Handbært fé frá rekstri:		
Tap skv. rekstrarreikningi	(82.734)	(61.753)
Rekstrarliðir sem hafa ekki áhrif á fjárstreymi:		
Söluhagnaður eigna	(1.656)	(40)
Afskriftir	259.833	240.480
Verðbætur af langtímaskuldum	775	1.066
Reiknaðar lífeyrisskuldbindingar	18.789	7.231
Reiknuð áhrif verðlagsbreytinga	15.861	20.374
Veltufé frá rekstri	<u>210.868</u>	<u>207.358</u>
Breytingar á rekstrartengdum eignum og skuldum:		
Birgðir, (hækkun), lækkun	4.318	(6.312)
Skammtímakröfur, (hækkun)	(30.609)	(47.565)
Skammtímaskuldir, hækkun	15.958	6.646
Breytingar alls	<u>(10.333)</u>	<u>(47.231)</u>
Handbært fé frá rekstri	<u>200.535</u>	<u>160.127</u>
Fjárfestingarhreyfingar:		
Fjárfesting í óefnislegum eignum	(7.415)	(8.107)
Fjárfesting í varanlegum rekstrarfjármunum		
Raforkukerfi	(181.728)	(91.159)
Hitaveitukerfi	(17.868)	(45.686)
Aðrir rekstrarfjármunir	(37.871)	(22.588)
Söluverð seldra rekstrarfjármuna	3.671	40
Fyrirframgreidd orkukaup, lækkun	2.944	3.633
Fjárfestingarhreyfingar	<u>(238.267)</u>	<u>(163.867)</u>
Fjármögnunarhreyfingar:		
Greiddar lífeyrisskuldbindingar ársins	(1.949)	(1.852)
Tekin ný lán	2.970	881
Afborganir langtímalána	(1.550)	(1.334)
Fjármögnunarhreyfingar	<u>(529)</u>	<u>(2.305)</u>
Lækkun á handbæru fé	(38.261)	(6.045)
Handbært fé í ársbyrjun	<u>116.904</u>	<u>122.949</u>
Handbært fé í árslok	<u>78.643</u>	<u>116.904</u>



Skýringar

Reikningsskilaaðferðir

1. Áhrif almennra verðlagsbreytinga á rekstur og fjárhagsstöðu Orkubús Vestfjarða eru reiknuð og færð í ársreikninginn miðað við hækkun vísitölu neysluverðs innan ársins, sem var 4,18%.

Óefnislegar eignir og varanlegir rekstrarfjármunir eru endurmetnir með því að framreikna upphaflegt stofnverð þeirra og afskriftir til ársloka 2000. Afskriftir eru færðar til gjalda á meðalverðlagi ársins. Áhrif verðlagsbreytinga á peningalegar eignir og skuldir eru reiknuð og færð í ársreikninginn og mynda reiknuð gjöld vegna verðlagsbreytinga að fjárhæð 15.861 þús. kr. Endurmatsbreytingarnar hafa þau áhrif að fjárhæðir í efnahagsreikningi eru á verðlagi í árslok og rekstrarárangur ársins á meðalverðlagi.

Endurmatshækkun rekstrarfjármuna og verðbreytingafærsla eru færð í endurmatsreikning meðal eigin fjár í efnahagsreikningi, sbr. skýringu 13.

2. Í ársreikningnum eru birtar samanburðarfjárhæðir úr ársreikningi fyrra reikningsárs. Hafa verður í huga að þessar fjárhæðir hafa ekki verið færðar til verðlags á árinu 2000.
3. Tengigjöld notenda námu alls 22,9 millj. kr. á árinu 2000. Með tilliti til þess að tengigjöld eru einungis 2,6% af rekstrartekjum eru þau tekjufærð að fullu í rekstrarreikningi ársins.
4. Verðtryggðar eignir og skuldir eru færðar miðað við þær vísitölur sem tóku gildi 1. janúar 2001 og eru verðbætur færðar í rekstrarreikning.
5. Niðurfærsla krafna er ætlað að mæta þeirri áhættu sem fylgir kröfum Orkubúsins á aðra aðila. Ekki er hér um endanlega afskrift að ræða heldur er myndaður mótreikningur sem mæta á þeim kröfum er kunna að tapast. Breyting niðurfærslunnar á árinu sundurliðast þannig í þús. kr.:

	2000	1999
Niðurfærsla krafna í ársbyrjun	48.091	34.401
Afskrifaðar kröfur á árinu	(14.330)	(2.646)
	<hr/>	<hr/>
	33.761	31.755
Niðurfærsla krafna gjaldfærð á árinu	12.804	16.336
	<hr/>	<hr/>
Niðurfærsla krafna í árslok	46.565	48.091

Heildarniðurfærsla í árslok er dregin frá viðkomandi efnahagsliðum í efnahagsreikningi, en breyting hennar á árinu er færð í rekstrarreikning.

6. Rekstrarvörubirgðir eru metnar við síðasta innkaupsverði.

Óefnislegar eignir

7. Óefnislegar eignir, endurmat þeirra og afskriftir, sem reiknaðar eru sem fastur árlegur hundradshluti, greinast þannig í þús. kr.:

Virkjanarannsóknir:

Heildarverð 1.1. 2000	57.184
Afskrifað áður	(16.495)
Bókfært verð 1.1. 2000	<hr/> 40.689
Endurmat á árinu	1.700
Viðbót á árinu	7.415
Afskrifað á árinu	(5.976)
Bókfært verð 31.12. 2000	<hr/> 43.828
Afskriftarhlutfall	<hr/> 10,0%

Varanlegir rekstrarfjármunir

8. Varanlegir rekstrarfjármunir, endurmat þeirra og afskriftir, sem reiknaðar eru sem fastur árlegur hundraðshluti, greinast þannig í þús. kr.:

Raforkukerfi:

	Orkuver	Veitukerfi	Samtals
Heildarverð 1.1. 2000	2.380.338	3.994.780	6.375.118
Afskrifað áður	(1.264.446)	(2.436.371)	(3.700.817)
Bókfært verð 1.1. 2000	1.115.892	1.558.409	2.674.301
Endurmat á árinu	45.962	62.834	108.796
Viðbót á árinu	139.432	42.296	181.728
Afskrifað á árinu	(34.753)	(143.773)	(178.526)
Bókfært verð 31.12. 2000	1.266.533	1.519.766	2.786.299
Afskriftarhlutföll	1,67-5,0%	3,3-4,0%	

Hitaveitukerfi:

	Borholur og kyndistöðvar	Dreifikerfi	Samtals
Heildarverð 1.1. 2000	355.217	888.206	1.243.423
Afskrifað áður	(259.171)	(492.420)	(751.591)
Bókfært verð 1.1. 2000	96.046	395.786	491.832
Endurmat á árinu	3.969	16.011	19.980
Viðbót á árinu	8.673	9.195	17.868
Afskrifað á árinu	(8.001)	(36.480)	(44.481)
Bókfært verð 31.12. 2000	100.687	384.512	485.199
Afskriftarhlutföll	5,0-10,0%	4,0%	

Aðrir rekstrarfjármunir:

	Fasteignir	Bifreiðir, áhöld og annar búnaður	Samtals
Heildarverð 1.1. 2000	616.432	263.125	879.557
Afskrifað áður	(241.166)	(196.699)	(437.865)
Bókfært verð 1.1. 2000	375.266	66.426	441.692
Endurmat á árinu	15.475	3.048	18.523
Viðbót á árinu	3.988	33.883	37.871
Selt á árinu		(2.014)	(2.014)
Afskrifað á árinu	(12.609)	(18.243)	(30.852)
Bókfært verð 31.12. 2000	382.120	83.100	465.220
Afskriftarhlutföll	2,0%	20,0%	

9. Vátryggingarverðmæti bygginga orkuvera og kyndistöðva er alls 638,2 millj. kr. en annarra bygginga 273,1 millj. kr. Fasteignamat skrifstofubygginga nemur 29,4 millj. kr.

10. Í árslok átti Orkubúið 25 bifreiðir, 18 vélsleða, 3 dráttarvélar og 1 lyftara.



Skýringar frh.

11. Eignfærður framkvæmdakostnaður greinist þannig í þús. kr.:

	2000	1999
Fasteignir	3.988	2.101
Virkjanir	112.526	19.234
Virkjanarannsóknir	7.415	8.107
Díselvélar	26.906	
Aðalorkuflutningslínur	7.359	22.474
Aðveitulínur	4.671	13.285
Aðveitustöðvar	6.714	7.433
Innanbæjarkerfi	23.552	28.733
Kyndistöðvar og borholur	8.673	30.841
Dreifikerfi hitaveitna	9.195	14.845
Bifreiðar	19.906	
Áhöld og tæki	6.266	3.394
Tölvubúnaður	7.711	17.093
	<u>244.882</u>	<u>167.540</u>

Nýframkvæmdir eru afskrifaðar þegar fjárfestingin er tilbúin til notkunar.

Áhættufjármunir og langtímakröfur

12. Á árinu 1997 var gerður samningur við Ísafjarðarbæ um orkukaup frá sorpbrennslustöðinni Funa. Orkubúið lagði út fyrir stofnkostnaði á lögn frá Funa að kyndistöð í Holtahverfi að fjárhæð 28,4 millj. kr. og færði til tekna undir tengigjöldum. Ísafjarðarbær endurgreiðir Orkubúinu útlagðan kostnað með sölu orku úr Funa til Orkubúsins á árunum 1997 til 2005. Fyrirframgreiðsla Orkubúsins vegna samnings þessa er færð á áhættufjármuni og langtímakröfur í efnahagsreikning.

Eigið fé

13. Yfirlit um eiginfjárreikninga í þús. kr.:

	Endurmats- reikningur	Annað eigið fé	Samtals
Yfirfært frá fyrra ári	3.620.977	363.447	3.984.424
Tap ársins		(82.734)	(82.734)
Endurmatshækkun fastafjármuna	149.000		149.000
Reiknuð gjöld vegna verðlagsbreytinga	15.861		15.861
Eigið fé 31.12. 2000	<u>3.785.838</u>	<u>280.713</u>	<u>4.066.551</u>

14. Eiginfjárstaða Orkubús Vestfjarða var jákvæð í árslok 1999 um 3.984,4 millj. kr., sem jafngildir 4.150,8 millj. kr. í árslok 2000 miðað við 4,18% verðlagsbreytingu innan ársins. Samkvæmt efnahagsreikningi er eiginfjárstaða jákvæð um 4.066,6 millj. kr. í árslok 2000 og greinist breytingin innan ársins þannig í þús. kr. á verðlagi í árslok 2000:

	Samkvæmt ársreikningi	Á verðlagi 31.12.2000
Eigið fé 1.1. 2000	3.984.424	4.150.777
Tap ársins	(82.734)	(84.226)
Endurmat eigna að viðbættri verðbreytingarfærslu	164.861	
Eigið fé 31.12. 2000	<u>4.066.551</u>	<u>4.066.551</u>

Skuldbindingar

15. Á Orkubúi Vestfjarða hvílir reiknuð skuldbinding vegna lífeyrisréttinda þeirra starfsmanna Orkubús Vestfjarða sem eru í Lífeyrissjóði starfsmanna ríkisins. Vegna þessa hefur verið myndaður reikningur vegna lífeyrisskuldbindingar sem færður er meðal skuldaliða í efnahagsreikningi. Lífeyrisskuldbindingin er vegna áunninna lífeyrisréttinda starfsmanna samkvæmt tryggingafræðilegu mati til ársloka 2000. Aðrar lífeyrisskuldbindingar eru engar í árslok. Breyting lífeyrisskuldbindingar á árinu sundurliðast þannig í þús. kr.:

	2000	1999
Lífeyrisskuldbinding í ársbyrjun	164.687	159.308
Vextir og verðbætur	3.559	3.229
Greiddar lífeyrisskuldbindingar	(1.948)	(1.852)
Framlag ársins vegna lífeyrisskuldbindinga	15.229	11.048
Leiðrétting vegna ofáætlunar 1992-1998		(7.046)
Lífeyrisskuldbinding í árslok	<u>181.527</u>	<u>164.687</u>

16. Skuld þessi er til orðin vegna kaupa Orkubús Vestfjarða á Hitaveitu Reykhólahrepps, þ.m.t. borholu í landi jarðarinnar Kletts í Geiradal á árinu 1996. Lánveitandi er Ríkissjóður Íslands. Lánið er bundið neysluvísitölu og ber 5% vexti. Þegar til orkusölu kemur frá ofangreindri borholu eða mannvirkjum henni tengdum skal verja 20% af brúttótekjum, sem þar fást ár hvert, til greiðslu afborgana og vaxta þar til skuldin er að fullu greidd. Ef lánið er ekki að fullu greitt á 30 árum falla eftirstöðvar niður.

Langtímaskuldir

17. Langtímaskuldir greinast sem hér segir í þús. kr.:

Verðtryggð lán með gjalddögum 2001-2006. Vextir 4%-5%	11.882
Langtímaskuldir samtals, þ.m.t. næsta árs afborganir	<u>11.882</u>

18. Afborganir af langtímaskuldum Orkubús Vestfjarða greinast þannig á næstu ár í þús. kr.:

Árið 2001	1.980
Árið 2002	1.980
Árið 2003	1.980
Árið 2004	1.980
Síðar	3.962
	<u>11.882</u>

Ábyrgðarskuldbindingar

19. Á Orkubúi Vestfjarða hvíla engar ábyrgðarskuldbindingar.

Skatta- og gjaldtökumál

20. Orkubúi Vestfjarða greiðir ekki tekju- eða eignarskatt sbr. lög nr. 66 um Orkubúið frá 1976. Orkubúið greiðir tryggingagjald og þjónustugjöld til sveitarfélaga. Orkubúið greiðir 10% fjármagnstekjuskatt frá árinu 1997. Reiknaður fjármagnstekjuskattur er 4,0 millj. kr.

Starfsmannamál

21. Laun og launatengd gjöld greinast þannig í þús. kr.:

	2000	1999
Laun	222.234	218.276
Launatengd gjöld	27.895	26.286
Lífeyrisskuldbindingar	16.517	11.048
	<u>266.646</u>	<u>255.610</u>
Starfsmenn	68	66

Laun og launatengd gjöld til stjórnar og kjörinna skoðunarmanna námu 2,5 millj. kr.



Skýringar frh.

Annað

22. Í samningi um yfirtöku ríkissjóðs á langtímaláni á hendur Orkubúi Vestfjarða árið 1989 er eftirfarandi grein:
„Verði breyting á eignaraðild að Orkubúi Vestfjarða aðrar en þær sem leiða af 3. gr. laga nr. 66/1976, um Orkubú Vestfjarða, eru aðilar sammála um að eftirstöðvar yfirtekinna skulda skv. 1. gr. verði gerðar upp við ríkissjóð að hluta eða öllu leyti áður en breytingar á eignaraðild koma til framkvæmda.“ Samkvæmt bréfi frá lðnaðar – og viðskiptaráðuneyti dagsett 27. febrúar 2001 verður ekki gerð krafa um uppgjör á grundvelli ofangreinds ákvæðis samnings um yfirtöku ríkissjóðs á langtímaláni á hendur Orkubúi Vestfjarða í tengslum við stofnun hlutafélags um rekstur Orkubús Vestfjarða og hugsanlegrar sölu sveitarfélaganna á hlut sínum í Orkubúi Vestfjarða hf.
23. Á árinu 1996 keypti Orkubúið Hitaveitu Reykhólahrepps og tók við rekstrinum 1. apríl 1996. Kaupverð var 52,0 millj. kr. og af kaupverðinu stóðu eftir 2,0 millj. kr. úppgerðar vegna fyrirvara sem Reykhólahreppur uppfyllti ekki fyrr en á árinu 2000.

Sundurliðanir	2000	1999
	þús. kr.	þús. kr.
24. Raforkusala greinist þannig:		
Raforkusala	414.553	417.715
Virðisaukaskattur 24,5%	(80.760)	(81.350)
Raforkusala til hitunar	161.090	180.179
Virðisaukaskattur 14%	(21.454)	(23.583)
Endurgreiðsla virðisaukaskatts 63%	13.516	14.857
Veittur afsláttur O.V. af hitasölu		(3.004)
Niðurgreiðslur raforku til húshitunar	82.391	69.578
Tekjur vegna varaafls	7.160	9.575
	<hr/>	<hr/>
	576.496	583.967
25. Sala á heitu vatni greinist þannig:		
Sala á heitu vatni	199.280	209.894
Virðisaukaskattur 14%	(24.726)	(25.706)
Endurgreiðsla virðisaukaskatts 63%	15.578	16.195
Veittur afsláttur O.V. af hitaveitusölu	(13.515)	(16.087)
Niðurgreiðslur hitaveitu til húshitunar	85.281	59.155
	<hr/>	<hr/>
	261.898	243.451
26. Rekstur orkuvera greinist þannig:		
Vatnsaflsvirkjanir	47.070	35.547
Díselvélar	43.213	32.053
	<hr/>	<hr/>
	90.283	67.600
27. Raforkukaup greinast þannig:		
Raforkukaup frá Landsvirkjun	222.296	229.108
Afsláttur Landsvirkjunar	(17.529)	(13.101)
Raforkukaup frá RARIK	7.875	7.738
	<hr/>	<hr/>
	212.642	223.745
28. Raforkuflutningur greinist þannig:		
Aðalorkuflutningslínur	27.190	14.063
Aðveitustöðvar	9.830	15.239
	<hr/>	<hr/>
	37.020	29.302
29. Rekstur aðveitu- og dreifikerfis greinist þannig:		
Aðveitulínur	1.971	1.968
Innanbæjarkerfi	102.259	90.709
	<hr/>	<hr/>
	104.230	92.677

Skýringar frh.

	2000 þús. kr.	1999 þús. kr.
30. Útistandandi orkureikningar greinast þannig:		
Orkureikningar í skilum	126.906	138.249
Orkureikningar í vanskilum	52.846	55.771
Lögfræðiinnheimta	17.931	20.662
Gjaldprotakröfur	11.183	13.496
Niðurfærsla útistandandi orkureikninga	(44.254)	(47.780)
	<u>164.612</u>	<u>180.398</u>
31. Aðrar skammtímakröfur greinast þannig:		
Iðnaðarráðuneytið vegna niðurgreiðslna	43.250	21.813
Sveitarfélög	12.935	8.280
Bundnar bankainnstæður	193.871	177.687
Virðisaukaskattur	5.101	
Aðrar skammtímakröfur	14.520	13.501
Niðurfærsla skammtímakrafna	(2.311)	(311)
	<u>267.366</u>	<u>220.970</u>
32. Skammtímaskuldir greinast þannig:		
Landsvirkjun	26.768	27.387
Virðisaukaskattur		6.313
Fjármagnstekjuskattur	1.081	1.038
Reiknað áunnið orlof	22.230	19.287
Aðrir viðskiptamenn	57.937	38.033
	<u>108.016</u>	<u>92.058</u>
33. Sameiginlegur rekstrarkostnaður greinist þannig:		
Laun	94.727	92.139
Bifreiðastyrkir	9.083	8.061
Fæðis-/dagpeningar	2.371	2.910
Laun og launatengd gjöld	<u>106.181</u>	<u>103.110</u>
Pappír, prentun og ritföng	2.537	2.437
Sími og burðargjöld	2.069	2.089
Viðhald búnaðar	304	258
Auglýsingar	787	560
Bifreiðakostnaður	2.187	1.905
Tölvu- og forritunarkostnaður	6.617	7.393
Gjafir, risna og starfsmannakostnaður	994	887
Ýmsir styrkir og framlög	3.228	1.839
Almennur skrifstofukostnaður	<u>18.723</u>	<u>17.368</u>
Fargjöld og dvalarkostnaður	6.853	4.654
Ráðstefnugjöld og námskeið	1.095	1.185
Sérfræðiþjónusta	3.275	6.027
Niðurfærsla krafna sbr. skýr. 5	12.804	16.336
Verðbreytingar á lager og fl.	(1.144)	(1.180)
Flutningsgjöld	1.314	1.391
Rekstur fasteigna	8.518	6.888
Vátryggingar	2.537	2.431
RER-gjald og önnur opinber gjöld	2.925	2.965
Árgjald Samorku	708	715
Annar kostnaður	2.194	3.863
Annar rekstrarkostnaður	<u>41.079</u>	<u>45.275</u>
Alls	<u>165.983</u>	<u>165.753</u>



Rekstrar- og efnahagsstærðir

Á verðlagi hvers árs, millj. kr.	2000	1999	1998	1997	1996
Heildareignir	4.390	4.273	4.108	4.076	3.999
Eigið fé	4.067	3.984	3.832	3.828	3.759
Rekstrartekjur	871	856	832	843	781
Rekstrargjöld	707	689	667	626	647
Afskriftir	260	240	234	227	232
Rekstrarhagnaður fyrir afskr. og vexti	164	168	166	217	133
Tap	(83)	(62)	(60)	(8)	(89)
Veltufé frá rekstri	211	207	192	241	163
Fjárfestingar í veitukerfi	245	168	109	153	235

Kennitölur

Hagnaðarhlutfall, %	(9,50)	(7,21)	(7,27)	(0,90)	(11,45)
Arðsemi eigna, %	(2,21)	(1,73)	(1,67)	(0,25)	(2,45)
Arðsemi eigin fjár, %	(2,03)	(1,57)	(1,57)	(0,20)	(2,34)
Lausafjárhlutfall	4,67	5,55	5,50	5,22	4,10
Veltufjárhlutfall	5,40	6,46	6,41	6,31	5,07
Hagnaður/skuldir, % *)	50,67	58,19	60,12	87,57	55,65
Eiginfjárhlutfall, %	92,63	93,25	93,28	93,91	94,00

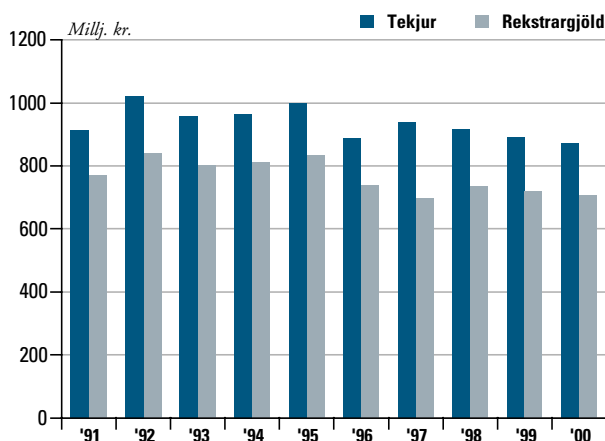
Magntölur

Orkusala, GWh	193	193	191	190	183
Eigin orkuvinnsla, GWh	89	89	105	85	81
Forgangorkukaup, GWh	63	68	71	68	74
Ótryggð orkukaup, GWh	74	67	51	74	71
Starfsmannafjöldi	68	66	64	68	71

*) Árlegur rekstrarhagnaður fyrir afskriftir og vexti sem hlutfall af heildarskuldum.

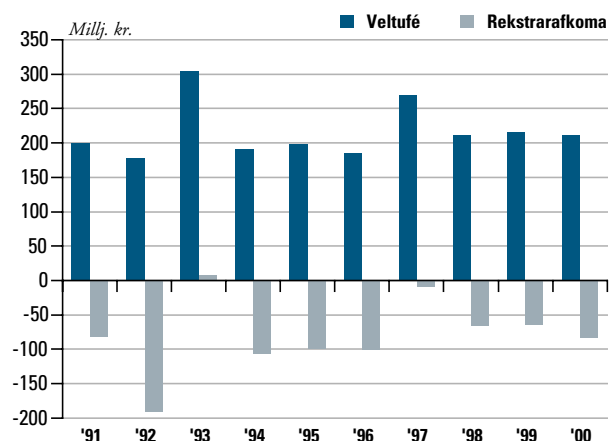
Tekjur og rekstrargjöld

Míðað við verðlag 2000



Veltufé frá rekstri og rekstrarafkoma

Míðað við verðlag 2000



Fossavatnsvirkjun

Þann 21. mars 2001 höfðu vélar í Fossavatnsvirkjun framleitt rafmagn fyrir Ísfirðinga í 500.000 tíma. Fossavatnsvirkjun var gangsett í febrúar 1937 en á fyrstu árunum var slökkt á henni á nóttunni. Ennfremur var Nónhornsvatnsvirkjun 55 ára í mars 2001 og rekstur rafveitu á Ísafirði er 80 ára á árinu.

Forsaga rafvæðingar á Ísafirði

Fyrsta rafveitunefnd Ísafjarðarkaupstaðar var skipuð árið 1913. Það ár bauðst Indriði Helgason rafvirki til þess að rafvæða bæinn frá mótorafrstöð, en samningar tókust ekki. Síðar sama ár sneri bæjarstjórnin sér til Halldórs Guðmundssonar raffræðings í Reykjavík um athugun á virkjun í Seljalandslæk, en danskir landmælingamenn höfðu gert mælingar á aðstæðum til virkjunar þar. Ekkert varð þó heldur úr þeim áformum.

Næst voru rafveitumál á Ísafirði tekin upp árið 1915, en þá gerði Guðmundur J. Hlíðdal verkfræðingur mælingar vegna raflýsingar og lagði ári síðar fram áætlun um 220 ha vatnsorkuver í Fossá í Engidal og 6 kV raflínu þaðan til bæjarins. Einnig þau áform voru lögð á hilluna nokkrum árum síðar, þegar nokkrir Ísfirðingar stofnuðu félag um rafvæðingu bæjarins.

Raflýsingarfélag Ísafjarðar hf.

Nokkrir Ísfirðingar stofnuðu árið 1920 Raflýsingarfélag Ísafjarðar hf. og veitti bæjarstjórnin félaginu leyfi til þess að koma upp mótorafrstöð, með því skilyrði, að hún yrði lögð niður ef komið yrði upp vatnsorkuveri fyrir bæinn. Fyrsti formaður Raflýsingarfélagsins var Tryggvi Jóakimsson framkvæmdastjóri.

Félagið fékk Jochum Ásgeirsson, rafmagnsfræðing frá Arngerðareyri, til þess að koma rafveitunni á fót, setja niður vélar og leggja dreifikerfi um kaupstaðinn. Verkið hófst þegar sumarið 1920 og tók rafveitan til starfa árið eftir. Vélunum var fyrst komið fyrir í kjallaranum að Aðalstræti 24, en árið 1930 voru þær fluttar yfir götuna að Aðalstræti 25. Notendur voru 60 fyrsta árið en voru orðnir um 400 árið 1930. Rekstur félagsins var erfiður, einkum síðari árin.

Frekari athuganir á virkjun vatnsorku

Eiríkur Ormsson rafvirkjameistari í Reykjavík gerði árið 1925 athuganir á staðháttum og virkjunarleiðum fyrir Ísafjarðarkaupstað. Tveimur árum síðar var honum falið að gera tillögur um virkun Fossár og Selár í Engidal og lagði hann þær fram árið eftir. Þá var Steingrímur Jónsson, rafmagnsstjóri í Reykjavík, beðinn um samanburð á tillögum Eiríks um virkjun í Engidal og áætlunum Jóns Fannbergs um sameiginlega virkjun Bolvíkinga, Hnífsdælinga og Ísfirðinga við Reiðhjalla í Bolungarvík og ennfremur var hann beðinn að athuga möguleika á stórvirkjun fyrir Vestfirði í Arnarfirði. Steingrímur lagði fram mjög ítarlega álitserð í árslok 1928 og mælti með virkjun í Engidal, þar sem fallið úr Fossavatni, um 302 metrar, yrði virkjað.



Lagt af stað með rafal Fossavatnssstöðvar.

Ljósma.: Martinus Simson



Undirbúningur Fossavatnsvirkjunar

Ekki varð þó af framkvæmdum að sinni, en við tók margra ára leit að erlendu lánsfjármagni til virkjunarinnar. Loks náðust samningar við sænsk fyrirtæki og hófust virkjunarframkvæmdir í Engidal í maímánuði 1936. Um það leyti var Rafveita Ísafjarðar stofnuð og stóðu að henni í sameiningu Ísafjarðarkaupstaður og Eyrarhreppur (Hnífsdalur).

Framkvæmdir við Fossavatn

Samningar tókust við sænska fyrirtækið Skånska Cement Gjuteriet, sem lagði til byggingarefni og tók að sér að reisa orkuver í Engidal. Sænskur verkfræðingur stóð fyrir framkvæmdum en Sigurður S. Thoroddsen verkfræðingur hafði gert lokaupprætti að mannvirkjunum.

Vélar voru prófaðar í byrjun febrúar 1937 og skiluðu þær 640 kW, enda þótt vatnshverfillinn væri ekki nýttur til fulls. Hinn 13. febrúar var svo straumi frá Fossavatnsvirkjun hleypt á rafveitukerfi Ísfirðinga og jafnframt drepið á dísilstöðinni við Aðalstræti.

Byggingarkostnaður virkjunarinnar fór langt fram úr áætlunum. Verkið varð umfangsmeira en gert hafði verið ráð fyrir, stífla við Fossavatn var höfð mun hærrí, skurður úr vatninu dýpri og vélarafli stöðvarinnar varð meira en áætlað hafði verið.

Stöðvarhúsið í Engidal var byggt úr steinsteypu, liðlega hundrað fermetrar að grunnfleti, einlyft með flötu bárujárnsþaki. Yfir vélum er færanlegur krani. Húsið var stækkað árið 1956 þegar dísilvélum var komið þar fyrir til viðbótar.

Ný stífla ásamt lokuhúsi var steipt fyrir neðan þá gömlu og var því verki lokið 1974. Með henni hækkaði yfirborðið um 2 m og rúmmálsaukningin var allveruleg.

Nónhornsvatnsvirkun

Fljótlega kom í lós, að Fossavatnsvirkjun myndi ekki nægja vaxandi orkuþörf Ísfirðinga. Árið 1942 hófust framkvæmdir við virkjun Nónshornsvatns, en þaðan rennur Selá niður í Engidalinn, rétt við Fossavatnsvirkjunina (fallhæð 380 metrar). Bætt var við vélakosti í rafstöðinni og komst Nónhornsvatnsvirkjun í gagnið í mars 1946.

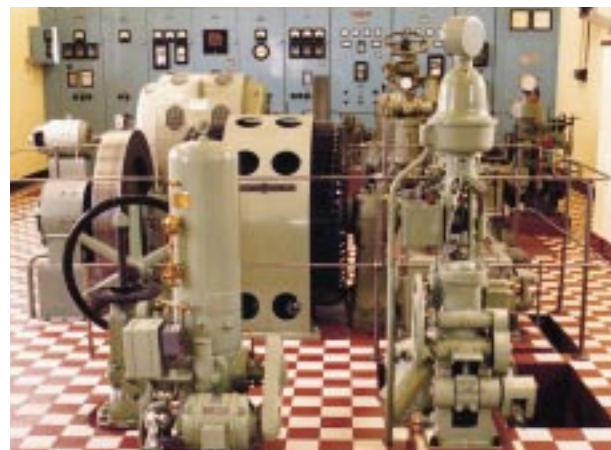
Samtenging virkjana og rafstöðva

Í febrúar 1960 voru virkjanirnar í Engidal, Reiðhjallavirkjun í Bolungarvík, Mjólkárveikun í Arnarfirði og dísilstöðvar á svæðinu samtengdar. Í maí sama ár var aðveitustöð Rafmagnsveitna ríkisins í Stóruð á Ísafirði tilbúin til notkunar, en þar lágu þræðir stöðvanna saman.

Byggingu Vesturlínu var lokið 1980 og þar með komst ofangreint svæði í tengingu við landskerfið.

Sextíufjögur ár

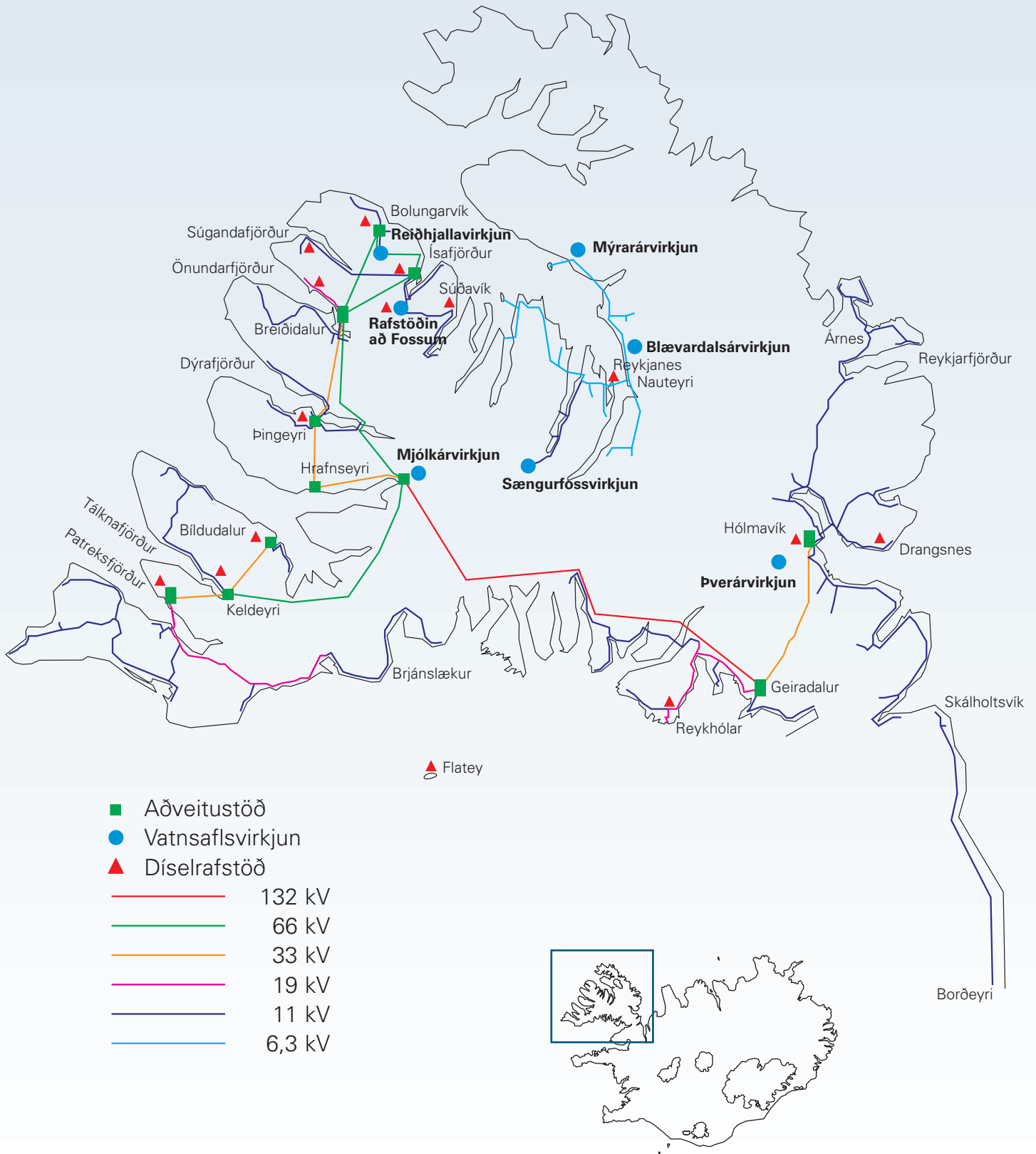
Hinn 13. febrúar 1937 var langþráðum áfanga náð í raforkumálum Ísfirðinga. Þann dag fengu bæjarbúar í fyrsta sinn raforku frá orkuveri íslenskrar náttúru, vatnsaflsvirkjuninni í Engidal fyrir botni Skutulsfjarðar. Áður höfðu Ísfirðingar um nærri sextán ára skeið notið raforku frá dísilstöð við Aðalstrætið.



Úr vélasal Fossavatnssstöðvar.

Ljós.: Leó

Raforkukerfi Orkubús Vestfjarða





Rekstrartruflanir 2000

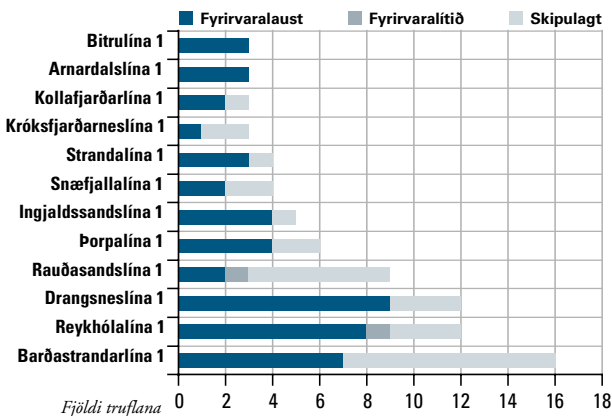
Rekstrartruflanir í raforkukerfinu urðu alls 281 á árinu þar af 132 fyrirvalausar og 8 fyrirvalalitlar. Truflanir frá orkugjafa að rafalaúttaki voru 34, frá rafalaúttaki að lágspennuvafi á dreifispenni 208 og frá dreifispenni að raf-lögn notenda 39. Frá því að byrjað var árið 1992 að skrá rekstrartruflanir eftir START kerfinu hafa verið skráðar 2.552 rekstrartruflanir sem gerir að meðaltali 284 rekstrartruflanir á ári.

Bilanir á Vesturlínu Landsvirkjunar hafa langvíðtækustu áhrifin, því að þá verða allflestir Vestfirðingar rafmagnslausir. Á árinu voru 6 rekstrartruflanir á Vesturlínu þar af 2 skipulagðar. Lengsta truflunin var dagana 27.–28. febrúar, en þá voru reyndar 11 innsetningar þar til línan hélst inni.

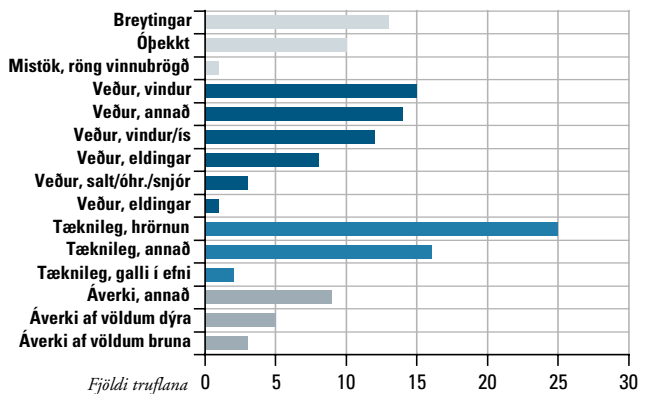
Loflínur orsökuðu 78 fyrirvalausar truflanir eða um 56% af heildarfjölda. Í 34 skipti var hægt að setja línurnar inn aftur eftir útslátt, án viðgerða. Veður var talið orsaka um 51% fyrirvalausra truflana á loflínum. Þær dreifilínur sem flestar fyrirvalausar truflanir urðu á voru Drangsnéslína 1 (Hólmavík – Drangsnés), 9 truflanir og Reykhóalína 1 (Geiradalur – Reykhólar), 8 truflanir. Tálknafjarðarlína 1 (Mjólka – Tálknafjörður) var með flestar fyrirvalausar truflanir af aðveitulínum, eða 8 truflanir og Breiðadalslína 1 (Mjólka – Breiðadalur), 4 truflanir.

Í hitaveitukerfum var skráð 21 truflun, 11 á Ísafirði, 6 á Patreksfirði, 3 í Bolungarvík og ein á Flateyri. Á árinu var tekið í notkun nýtt tölvuskráningarkerfi frá Samorku til skráningar á hitaveittruflunum en áður höfðu þær verið skráðar á blöð.

Rekstrartruflanir á dreifilínum árið 2000



Orsök rekstrartruflana á loflínum árið 2000



Ísing á Súðavíkurlínu 1.

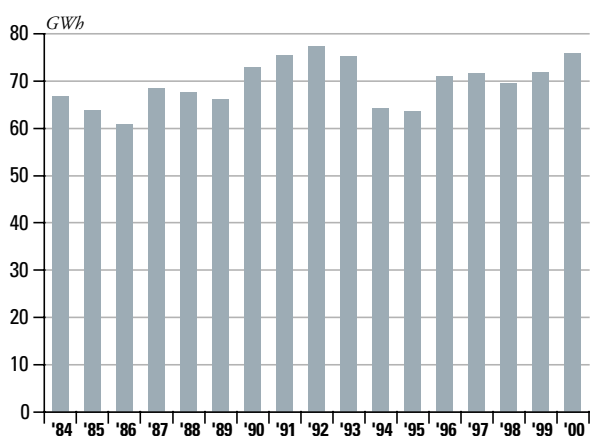


Uppsetning á vindkljúfum á Táknaarfjarðarlínu 1.

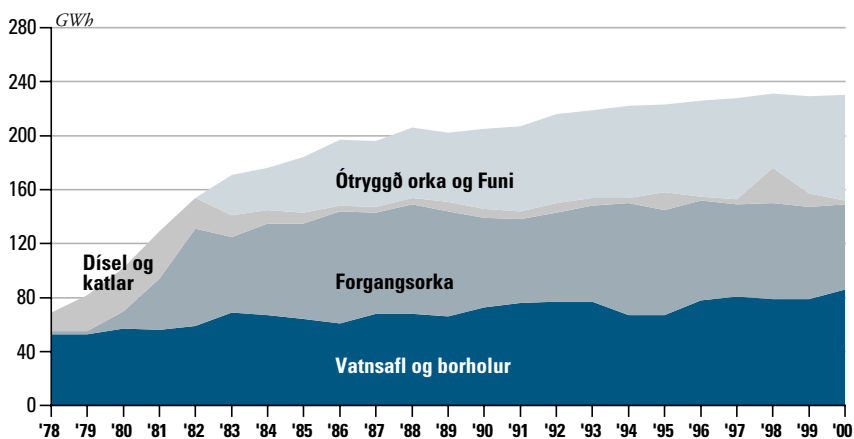
Raforkuframleiðsla vatnsaflsvirkjana

	Ástimplað afl kW	Framleiðsla 2000 MWh	1999 MWh	Meðaltal 1990-2000 MWh	Aukning % 2000 miðað við	
					meðaltal	1999
Mjólkárvirjun	8.100	61.739	57.941	57.812	6,79	6,56
Þverárvirjun	1.660	5.394	5.632	4.799	12,38	-4,24
Rafstöðin á Fossum	1.100	5.170	4.451	4.998	3,44	16,16
Sængurfossvirjun	800	883	725	837	5,44	21,79
Reiðhjallavirjun	520	1.849	2.158	2.090	-11,53	-14,31
Blævardalsárvirjun	300	750	729	903	-16,98	2,84
Mýrarárvirjun	60	221	170	285	-22,43	30,11
Samtals	12.540	76.006	71.806	71.724	5,97	5,85

Raforkuframleiðsla vatnsaflsvirkjana 1984-2000



Orkuöflun 1978-2000

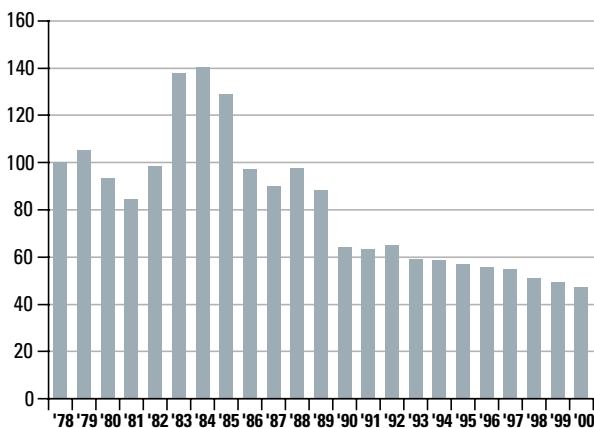




Kyndistöðvar

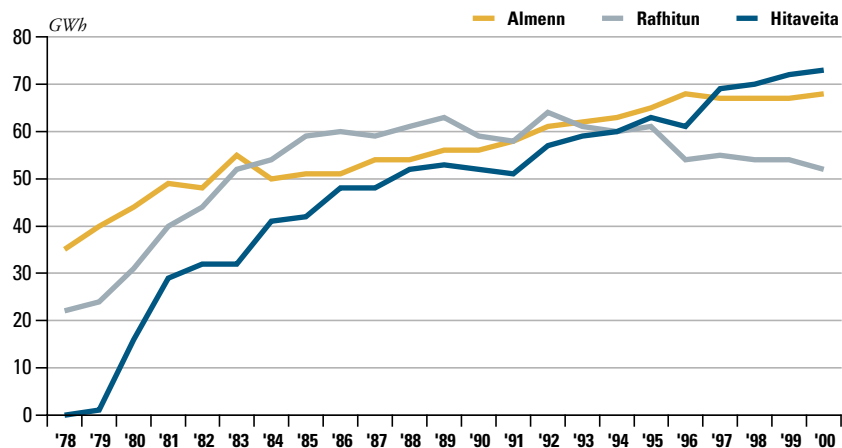
	Uppsett afl		Afltoppur	Olía MWh	Árið 2000 Orkunotkun		1999
	Svartolía MW	Raforka MW	Raforka MW		Raforka MWh	Samtals MWh	Samtals MWh
Skutulsfjarðareyri	10,00	10,00	6,58	731	34.716	35.447	37.129
Holtahverfi, Ísafirði	3,00	1,00	1,04	130	1.759	1.889	1.547
Ísafjörður, Funi						4.433	4.803
Bolungarvík	3,00	3,00	2,94	327	11.223	11.550	11.452
Patreksfjörður	3,00	3,00	2,57	386	13.858	14.244	13.560
Flateyri	1,20	1,00	0,89	249	4.463	4.712	5.233
Suðureyri, kyndistöð	3,00	1,00	0,93	190	4.562	4.752	4.477
Suðureyri, borhola						2.900	3.100
Samtals	23,20	19,00	14,95	2.013	70.581	79.927	81.301

Þróun orkuverðs 1978 – 2000



Almennur taxti 1978 = 100.
Miðað við taxa A.1 og 4.000 kWh notkun á ári.
Leiðrétt mv. byggingarvísitölu.

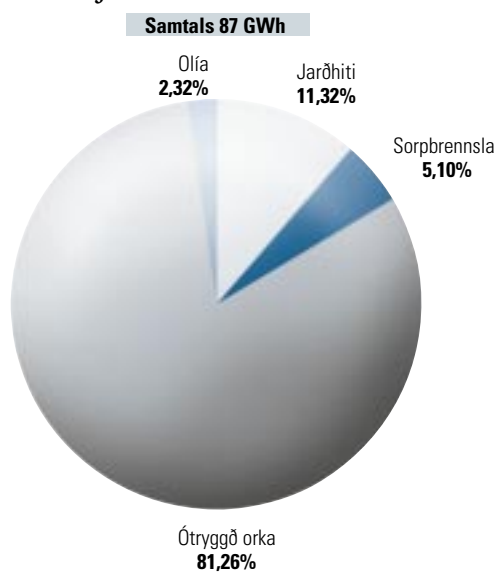
Skipting orkusölu 1978 – 2000



Raforkuframleiðsla díselstöðva

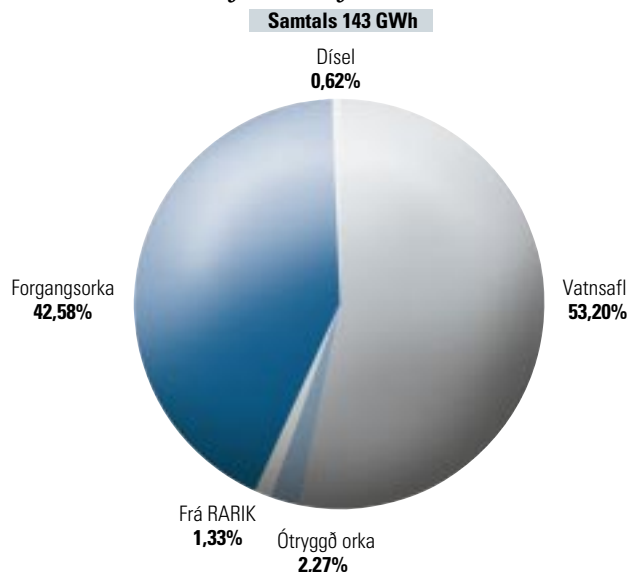
	Ástimplað afl kW	Framleiðsla 2000 MWh	Framleiðsla 1999 MWh
Reykjanes	620	87	314
Samtals Djúp	620	87	314
Ísafjörður	5.000	132	256
Bolungarvík	3.310	49	228
Súðavík	1.180	41	62
Suðureyri	700	15	11
Flateyri	990	12	30
Þingeyri	1.500	17	82
Samtals svæði I	12.680	266	669
Bildudalur	950	80	94
Tálknafjörður	420	23	37
Patreksfjörður	4.100	289	310
Flatey	60	96	102
Samtals svæði II	5.530	488	543
Reykhólar	700	24	27
Hólmavík	1.250	12	106
Drangsnæs	420	6	25
Samtals svæði III	2.370	42	158
Alls	21.200	883	1.684

Orkuöflun v/hitaveitusölu 2000



Eigin vinnsla 13,6% Orkukaup 86,4%

Orkuöflun v/raforkusölu 2000



Eigin vinnsla 53,8% Orkukaup 46,2%



Orkuöflun

	Orkuöflun 2000 MWh	Hlutdeild í heildarorku- öflun %	Orkuöflun 1999 MWh	Mismunur '00-'99 %
Vatnsaflsvirkjanir	76.006	33,08	71.806	5,85
Díselrafstöðvar	883	0,38	1.684	-47,57
Svartolíukatlar	2.013	0,88	8.316	-75,79
Jarðhiti *)	9.833	4,28	6.730	46,11
Samtals eigin vinnsla	88.735	38,62	88.536	0,22
Forgangorka frá L.V.	60.842	26,48	66.318	-8,26
Ótryggð orka frá L.V.	73.822	32,14	67.288	9,71
Forgangorka frá RARIK	1.905	0,83	1.944	-1,99
Sorpbrennsla, Funi	4.433	1,93	4.803	-7,71
Samtals orkukaup	141.002	61,38	140.353	0,46
Orkuöflun v/raforkusölu	142.877	62,19	143.958	-0,75
Orkuöflun v/hitaveitusölu	86.860	37,81	84.931	2,27
Heildarorkuöflun	229.737		228.889	0,37

*) Áætlað

Orkusala, meðalverð

Gjaldskrárlíðir	Sala MWh	Orkugjöld mkr.	Fastagjöld mkr.	Samtals mkr.	Meðalverð kr/kWh
Almenn notkun	25.920	155.200	15.355	170.555	6,58
Utanhússlýsing	2.104		11.219	11.219	5,33
Búrekstur og sumarhús	7.447	31.456	3.948	35.404	4,75
Vélar og aflmæling	29.213	64.901	74.624	139.525	4,78
Ótryggð orka	3.240	4.082	719	4.801	1,48
Hitun íbúðarhúsnæðis	39.142	152.596	20.024	172.620	4,41
Hitun, annað	12.634	49.548	5.000	54.548	4,32
Hitaveita, íbúðarhúsnæði	42.670	158.124	16.518	174.642	4,09
Hitaveita, stórnotendur	15.848	32.858	805	33.663	2,12
Hitaveita, annað	14.477	55.653	3.287	58.940	4,07
	192.695	704.418	151.499	855.917	4,44

Meðalverð er verð til orkubús án skatta og að viðbættum niðurgreiðslum.

Orkusala

Gjaldskrárlíður	Heiti	Mæla- fjöldi	MWh 2000	MWh 1999	Mismunur '00-'99 %
A1	Almenn notkun	4.309	25.920	25.865	0,21
A3	Utanhússlýsing *)	43	2.104	2.095	0,43
A4	Sumarbústaðanotkun	83	1.053	1.082	-2,66
A5	Búrekstur	159	6.394	6.657	-3,92
B1	Vélar, aflmæling	74	29.213	28.945	0,92
B13	Ótryggð orka	5	3.240	2.206	46,85
C1	Hitun íbúðarhúsnæðis	1.333	38.754	41.199	-5,93
C2	Næturhitun íbúðarhúsnæðis	7	388	365	6,15
D1	Hitun, annað	331	12.518	12.576	-0,46
D3	Varmadælur	3	116	161	-27,78
H49	Hitaveita, íbúðarhúsnæði **)	1.104	42.670	43.420	-1,73
H498	Hitaveita, stórnótendur **)	20	15.848	13.802	14,83
H48	Hitaveita, annað	220	14.477	14.563	-0,59
Samtals		7.691	192.695	192.936	-0,12

*) Notkun áætluð miðað við 4.500 nýtingartíma.

**) Notkun er áætluð á Suðureyri 35 kWh og á Reykhólum 52 kWh úr m³ vatns.

Orkusala

