



Vinna við Bolungarvíkurlínu 1.

ÁRSSKÝRSLA 2006



ORKUBÚ VESTFJARÐA HF.

29. STARFSÁR



EFNISYFIRLIT

<i>Stjórn og stjórnskipulag</i>	3
<i>Formáli</i>	4
<i>Ávarp stjórnarformanns</i>	5
<i>Helstu framkvæmdir 2006</i>	6
<i>Helstu framkvæmdir 2007</i>	7
<i>Íbúaföldi á orkuveitusvæði O.V.</i>	8
Ársreikningur	9-23
Vestfjarðagöng og orkuvinnsla	24-25
<i>Raforkukerfi Vestfjarða</i>	26
<i>Rekstrartruflanir</i>	27
<i>Vatnsaflsvirkjanir</i>	28
<i>Kyndistöðvar</i>	29
<i>Díselstöðvar</i>	30
<i>Orkuöflun og orkuverð</i>	31
<i>Orkusala</i>	32

Skammstafanir

kV	= kilóvolt	= 1.000 volt
kW	= kilóvatt	= 1.000 wött
MW	= megawatt	= 1.000 kW
kVA	= kilóvoltamper	= 1.000 voltamper
MVA	= megavoltamper	= 1.000 kVA
kWh	= kilóvattstund	= 1.000 wattstundir
MWh	= megawattstund	= 1.000 kWh
GWh	= gígawattstund	= 1.000 MWh
Gl	= gígalítrar	= 1.000 milljónir lítra

Forsíðumynd: Skutulsfjörður séð af Þverfjalli
Baksíðumynd: Spennistöð
Allar ljósmyndir: Starfsmenn Orkubús Vestfjarða

Umsjón: Orkubú Vestfjarða hf.
Hönnun, umbrot og prentvinnsla: Ísafoldarprentsmiðja ehf.



Línuskoðun á Tálknafjarðarlínu



STJÓRN OG STJÓRNSKIPULAG

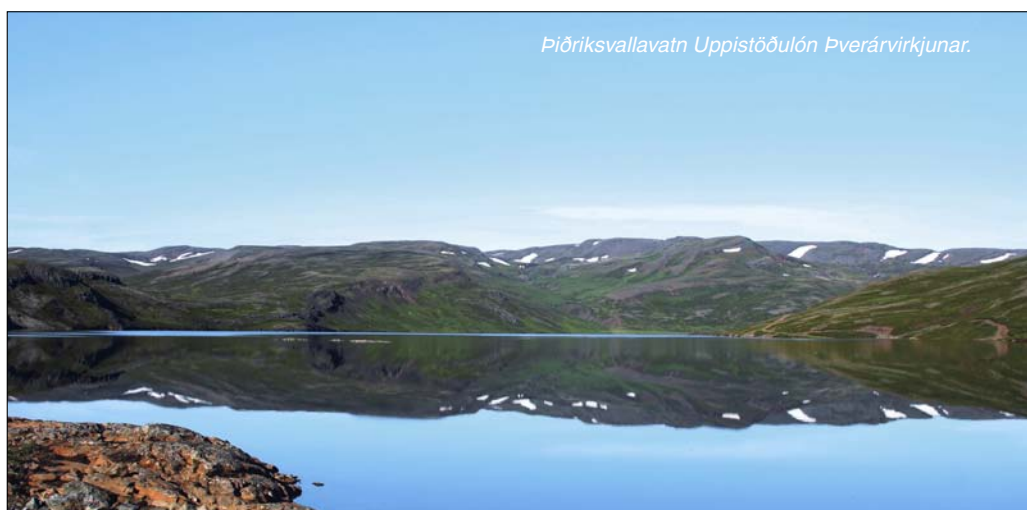
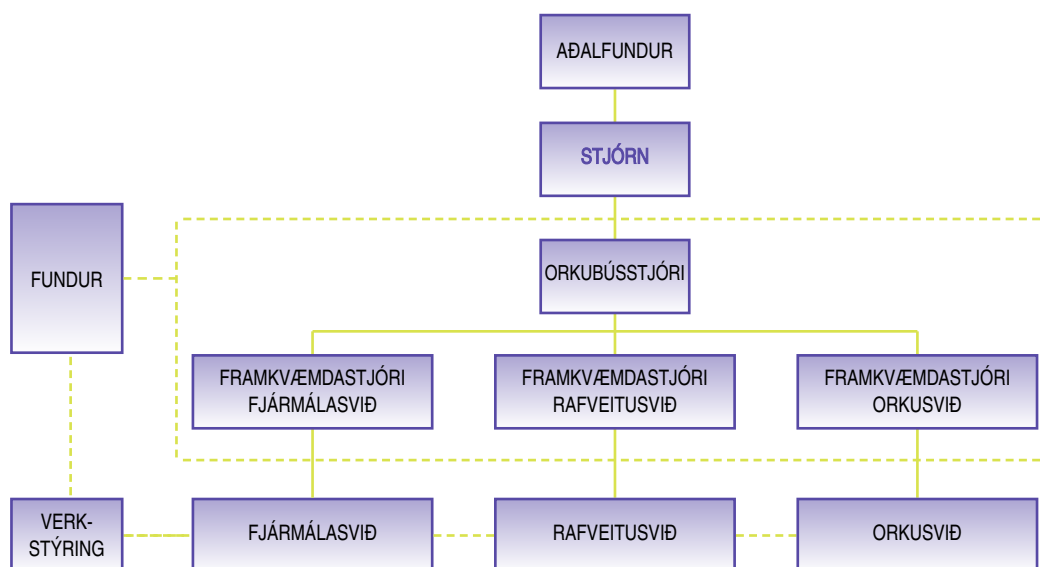
Formaður: *Guðmundur Jóhannsson*
Varaformaður: *Þorsteinn Jóhannesson*
Ritari: *Ólafur P. Benediktsson*
Haraldur V. Jónsson
Björgvin Sigurjónsson

Varamenn: *Ragnheiður Hákonardóttir*
Jón Þórðarson
Smári Haraldsson
Guðmundur St. Björgmundsson
Þórir Örn Guðmundsson

Orkubússtjóri: *Kristján Haraldsson*

Framkvæmdastjórar:

Fjármálasviðs: *Bjarni Sólbergsson*
Rafveitusviðs: *Jakob Ólafsson*
Orkusviðs: *Sölvi Rúnar Sólbergsson*





FORMÁLI

Í ársbyrjun 2006 var að fullu opnað fyrir samkeppni á raforkumarkaði á Íslandi. Þetta þýðir að allir raforkukaupendur eiga nú val um af hvaða orkusala þeir kaupa raforku. Orkubú Vestfjarða hefur á þessu fyrsta ári fullrar samkeppni einbeitt sér að því að halda markaði sínum á Vestfjörðum en ekki sóst eftir nýjum viðskiptavinum. Verðlagning raforkunnar er með þeim hætti að Orkubú Vestfjarða er með lægsta raforkuverð á landinu hjá þeim notendum sem nota yfir 7.300 kílóvattstundir á ári.

Orkubú Vestfjarða, Landsvirkjun og Rafmagnsveitur ríkisins stofnuðu á árinu orkusölufyrirtæki sem heitir Orkusalan ehf. Ráðgert var að vatnsaflsvirkjanir Orkubús Vestfjarða og Rarik ásamt Laxárvirkjun yrðu lagðar inn í Orkusöluna. Samkeppnisstofnun lagðist gegn því að Landsvirkjun yrði einn af eigendum Orkusölnnar og í ljósi þeirra tíðinda er Orkubú Vestfjarða nú að endurskoða eignaraðild sína að Orkusölnni.

Ekki varð að sameiningu Landsvirkjunar, Rafmagnsveitna ríkisins og Orkubús Vestfjarða hf. Þrátt fyrir að samningar hai tekist um kaup ríkisins á eignarhluta Reykjavíkurborgar í Landsvirkjun eru en forræði yfir eignarhlut ríkisins í Orkubúi Vestfjarða var að fullu flutt til fjármálaráðherra á árinu.

Árið 2006 var frekar gott ár fyrir rekstur Orkubús Vestfjarða og varð hagnaður af venjubundnum rekstri annað árið í röð. Framleiðsla vatnsaflsvirkjana Orkubúsins var yfir meðaltali og ekki urðu nein stærri rekstraráfall í flutningskerfum Orkubúsins. Í upphafi ársins var tekin í notkun 700 kW virkjun, Tungudalsvirkjun, staðsett í Tungudal við Skutulsfjörð og notar hún vatnið sem rennur út úr Vestfjarðagöngum ásamt hluta af vatni Tunguár. Í október brotnaði túrbínuhjól vélar II í Mjólkársvirkjun og var vélin stopp nánast allan októbermánuð af þeim sökum. Þá verður ekki hjá því komist að geta tíðra bilana á flutningskerfi Landsnets seinni hluta ársins, sem ollu raforkunotendum á veitusvæði Orkubúsins fjölmörgum truflunum.

Á árinu 2006 var 264,7 Mkr. varið til fjárfestinga, þar af voru tengigjöld og vinna greidd af öðrum 17,5 Mkr.. Hafist var handa við nýtt og veglegt verkstæðishús á Hólmavík og hafin var bygging á nýju rofahúsi á Reykhólum. Settur var upp nýr 15 MVA aflspennir í aðveitustöð fyrir Ísafjörð og lagður var nýr 11 kV strengur frá aðveitustöð Ísafirði í orkustöð með viðkomu í deilistöð Mánagötu. Einnig var settur upp nýr 3 MW túbuketill í

kyndistöð í Bolungarvík og unnið var að endurnýjun á fjargæslubúnaði fyrirtækisins. Af öðrum framkvæmdum má nefna endurbætur á dreifikerfi raforku í þéttbýli, stækkun dreifikerfis hitaveitu og endurbyggingu ýmissa aðveitulína. Allar fjárfestingar voru kostaðar af eigin fé fyrirtækisins eða greiddar af þeim sem þeirra óskuðu.

Heildarorkuöflun fyrirtækisins jókst um 0,75% frá fyrra ári og nam alls 240,7 Gwh. Eigin orkuvinnsla var 98,2 GWh eða 40,8%, og orkukaup af Landsvirkjun, Rafmagnsveitum ríkisins, Sængurfossvirkjun, Dalsorku, Tunguvirkjun, Hvestuveitu og Funa voru 142,5 Gwh eða 59,2% af heildarorkuöfluninni.

Orkusala jókst um 1,0% frá fyrra ári og nam alls 210,5. Til húshitunar voru seldar 147,2 GWh sem er 70,0% af heildarorkusölu fyrirtækisins. Á alla orkusölu, nema húshitun, var lagður 24,5% virðisaukaskattur. Á húshitun var lagður 14% virðisaukaskattur, en 63% skattsins eru endurgreidd á veitusvæði Orkubúsins. Álagður skattur á húshitun var því 5,18% nettó.

Verðskrár fyrir flutning og dreifingu raforku hækkðu um 10% 1. maí en raforkuverðið var óbreytt allt árið.

Samkvæmt lögum um skattskyldu orkufyrirtækja er Orkubú Vestfjarða skattskyldt frá ársbyrjun 2006. Eftir endurmat fyrninga er skattagrunnur varanlegra rekstrarfjármuna 1.203 Mkr. hærrí en bókfært verðmæti þeirra. Reiknuð tekjuskattsinnæign er því 217 millj. kr.

Á árinu 2006 varð afkoma Orkubús Vestfjarða heldur lakari en áætlanir gerðu ráð fyrir. Rekstraráætlun ársins gerði ráð fyrir rekstrarhagnaði að upphæð 63 Mkr. en samkvæmt rekstrarreikningi varð hagnaður af venjubundnum rekstri, sem nam um 5 Mkr., en þegar tekið er tillit til tekjuskattsinnæignar sem nemur um 217 Mkr. og er nú tekjufærð er hagnaður ársins um 222 Mkr.. Afskriftir námu alls 198 Mkr.. Eignir fyrirtækisins í árslok 2006 voru alls 4.891 Mkr. og heildarskuldir 517 Mkr.. Eigið fé nam því alls 4.374 Mkr. sem er um 89,4% af heildarfjármagni.

Kristján Haraldsson
orkubússtjóri



ÁVARP STJÓRNARFORMANNS

Alþingi samþykkti á síðasta ári lög þar sem kveðið er á um að hlutfélög sem eru að fullu í eigu opinberra aðila skuli kallast opinber hlutfélög og bera skammstöfunina ohf. Orkubú Vestfjarða, sem er að fullu í eigu ríkisins, telst því vera opinbert hlutfélag.

Ríkið hefur keypt eignarhluta Reykjavíkurborgar og Akureyrarbæjar í Landsvirkjun og hefur því eignast fyrirtækið að fullu. Jafnframt hefur orðið sú breyting að fjármálaráðherra fer alfarið með eignarhlut ríkisins í orkufyrirtækjum, þ.á.m. Orkubúi Vestfjarða. Fyrirætlanir um að Orkubúið og Rafmagnsveitur ríkisins verði dótturfélög Landsvirkjunar hafa hins vegar ekki náð fram að ganga.

Orkubú Vestfjarða, Rafmagnsveitur ríkisins og Landsvirkjun stofnuðu á síðasta ári sérstakt fyrirtæki, Orkusöluna ehf. sem var ætlað að annast orkuöflun og orkusölu á smásöllumarkaði. Forsendur breyttust hins vegar þegar Samkeppniseftirlitið féllst ekki á að Landsvirkjun yrði einn af eignaraðilunum. Orkubúið skoðar nú hvaða fyrirkomulag við sölu á rafmagni þjónar best hagsmunum fyrirtækisins í framtíðinni í ljósi þess að komið hefur verið á samkeppni í sölu og framleiðslu á rafmagni í landinu.

Rekstur Orkubús Vestfjarða á árinu 2006 gekk vel og varð hagnaður af rekstri annað árið í röð. Samkvæmt ársreikningi fyrir árið 2006 nam hagnaðurinn um 222

m.kr. Hagnaður fyrir skatta var um 5 m.kr. en síðan bættast við 217 m.kr., sem eru færðar sem tekjur í tengslum við breytingar á skattskyldu orkufyrirtækja. Sambærileg tekjufærsla var einnig gerð hjá öðrum orkufyrirtækjum á árinu 2006. Flest orkufyrirtæki þurftu að bera umtalsverðan fjármagnskostað á árinu 2006 en ekki Orkubúið, þar sem það er svo til skuldlaust. Á síðustu árum hefur Orkubúið getað fjármagnað framkvæmdir sínar með eigin fé.

Veltufé frá rekstri nam 240 m.kr. á árinu 2006 og rekstrarhagnaður fyrir afskriftir og vexti var um 165 m.kr. Bókfærðar afskriftir varanlegra rekstrarfjármuna námu 198 kr. og hafa þær lækkað á undanförunum árum.

Stjórnarmönnum Orkubúsins eru færðar kærar þakkir fyrir ánægjulegt samstarf á undanförunum árum. Í störfum sínum hefur stjórnin leitast við að afgreiða ekki mál í ágreiningi heldur ná sameiginlegri niðurstöðu með hagsmuni fyrirtækisins að leiðarljósi.

Sömu leiðis fær starfsfólk Orkubúsins kærar þakkir fyrir sín störf. Dugnaður þess og hæfni á stóran þátt í styrki stöðu fyrirtækisins nú, tæpum þremur áratugum eftir stofnun þess.

Guðmundur Jóhannsson



Ferðalangar.



HELSTU FRAMKVÆMDIR ÁRSINS 2006

Rafveitusvið

Háspennulínur og strengir:

Breiðadalslína 1, 66 KV, Mjólka - Breiðidalur, var færð til í Bjarnadal og endurnýjað var horn í sömu línu í Kjaranstaðardal, Dýrafirði.

Unnið var að undirbúningi vegna spennuhækkunar Bíldudalslínu úr 33 kV í 66 kV.

Aðveitustöðvar og fjargæslukerfi:

Settur upp nýr 15 MVA aflspennir í aðveitustöð Stóruð Ísafirði. Endurnýjaðar voru útstöðvar vegna fjargæslu við aðveitustöðvar á Patreksfirði og Keldeyri. Einnig voru settar upp útstöðvar í spennistöðvum á Ísafirði.

Haldið var áfram vinnu við undirbúning færslu aðveitustöðvar Ísafirði.

Innanbæjarkerfi og fasteignir:

Hafist var handa við nýtt og veglegt verkstæðishús á Hólmavík og byrjað var á byggingu á nýju rofahúsi á Reykhólum. Lagður var nýr 11 kV strengur frá aðveitustöð Ísafirði í orkustöð með viðkomu í deilistöð Mánagötu. Haldið áfram með nýtt dreifikerfi rafveitu í Tunguhverfi og dreifikerfi endurnýjað í nokkrum götum á Ísafirði og í Hnífsdal. Nýr háspennustrengur lagður frá aðveitustöð Bíldudal að Kalkþörungaverksmiðju.

Orkusvið

Dreifikerfi hitaveitna:

Pollgötulögn endurnýjuð á 300 m kafla framhjá Edinborgarhúsinu og stækkun á dreifikerfi í Tunguhverfi Ísafirði.

Kyndistöðvar og jarðhitasvæði:

3 MW rafskautketill endurnýjaður í kyndistöð Bolungarvík með 690 V túpukatli ásamt 11/0,69 kV spenni. Lokið við byggingu dælustöðvarhúss á Álfarlandi Reykhólum. Djúpvatnsdæla endurnýjuð í annarri holu af tveim á virkjunarsvæðinu að Laugum Súgandafirði.

Virkjanir:

Gangsetning í upphafi árs 700 kW vél í Tungudalsvirkjun í Skutulsfirði og gerð að fullu fjarstýranleg. Unnið að frágangi húss og lóðar. Lokið að mestu við nýja starfsmannaaðstöðu og lóðarfrágang í Mjólka. Unnið að forathugun á aukinni orkuframleiðslu þar með viðbótarvélum.

Annað:

Áframhaldandi þróun á tölvukerfum og endurnýjun á 2 bílum. Einn lyftari var keyptur.



Vetrarveður.



Díselvél Reykjanesi.



HELSTU FRAMKVÆMDIR ÁRSINS 2007

Rafveitusvið

Háspennulínur og strengir:

Nýr sæstrengur verður lagður yfir Ísafjörð og jarðstrengir lagðir í djúpvæg í tengslum við vegagerð. Jarðstrengir verða lagðir í stað loftlína í Barðastrandalínu, Núpslínu og Þorpalínu og haldið verður áfram fjölgun jarðspennistöðva til sveita.

Byrjað verður að spennuhækka Bíldudalslínu í 66 KV.

Aðveitustöðvar og fjargæslukerfi:

Stefnt er að því að ákvörðun verði tekin um staðsetningu nýrrar aðveitustöðvar fyrir Ísafjörð. Komið verður á tölvusambandi við Blævardalsárvirkjun og ný útstöð sett upp í virkjuninni. Þá verða settar upp útstöðvar í spennistöð við Ísafjarðarveg í Hnífsdal og í nýtt rofahús á Reykólum.

Innanbæjarkerfi og fasteignir:

Nýtt verkstæðishús á Hólmavík verður fullklárað og á Reykólum verður lokið við byggingu nýs rofahúss og endurbætur gerðar á spennistöðinni í Þörungaverksmiðjunni. Á Ísafirði verður spennistöðin Njarðarsundi endurnýjuð, ný spennistöð sett upp á Suðurtanga og háspennustrengur lagður í hana. Í Súðavík verður Túngötulína lögð í streng og háspennurofar í spennistöðinni Álfabyggð endurnýjaðir. Á Tálknafirði verða spennistöðvarnar við Lækjargötu, grunnskólann og Sveinseyri endurnýjaðar. Í spennistöðinni Stekkum Patreksfirði verða háspennu- og lággspennurofar endurnýjaðir. Háspennurofar í spennistöðinni Kópnesbraut á Hólmavík verða endurnýjaðir.



Kárahnjúkaferð 2006.

Orkusvið

Dreifikerfi hitaveitna:

Stækka dreifikerfi í Tunguhverfi á Ísafirði eftir þörfum. Einnig bæta dreifikerfið á Reykhólum og leggja tengilögn milli dreifikerfa efra og neðra jarðhitasvæðis.

Kyndistöðvar og jarðhitasvæði:

Endurnýja rafskautsketil í kyndistöðinni á Suðureyri með nýjum 1,2 MW túpukatli. Einnig auka dæluafköst á jarðhitavatni til fiskþurrkunar. Endurnýja dælubúnað og koma fyrir í nýrri dælustöð við Álftarland á Reykhólum. Byggja yfir og lagfæra holutoppa þar og Reykjanesi við Ísafjarðardjúp.

Virkjanir.

Ljúka forathugunum á stækkunarmöguleikum í Mjólka, sem gengur út að bæta við vélum með afl á bilinu 2 til 3 MW. Lokafrágangur á lóð og vígsla Tungudalsvirkjunar.



Unnið að viðgerð hitaveitulagna í Bolungarvík.



ÍBÚAFJÖLDI Á ORKUVEITUSVÆÐI ORKUBÚS VESTFJARÐA



Íbúatala 1.12.2006	Breyting frá 1.12.2005	Íbúatala 1.12.2005	Breyting frá 1.12.2004
-----------------------	---------------------------	-----------------------	---------------------------

Svæði I:

Bolungarvík	905	-13	918	-12
Ísafjarðarbær	4.098	-11	4.109	-25
Súðavíkurreppur	229	-6	235	0
Samtals svæði I	5.232	-30	5.262	-37

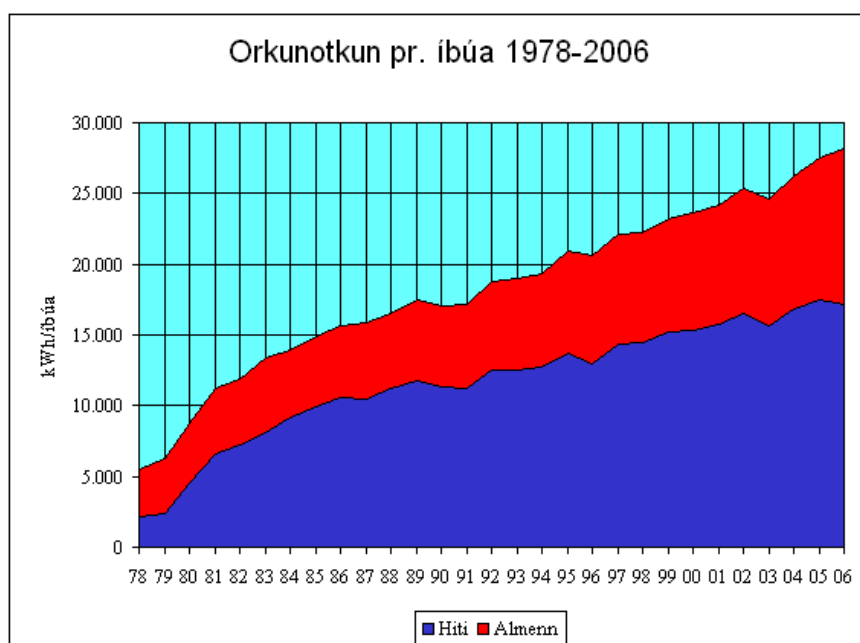
Svæði II:

Tálknafjarðarhreppur	292	-5	297	-28
Vesturbyggð	937	-28	965	-54
Samtals svæði II	1.229	-33	1.262	-82

Svæði III:

Árneshreppur	50	0	50	-7
Bæjarhreppur	100	-5	105	2
Kaldrananeshreppur	101	-11	112	-5
Reykholahreppur	251	-4	255	-7
Strandabyggð (Hólmavíkurhr. og Broddaneshr.)	507	7	500	-18
Samtals svæði III	1.009	-13	1.022	-35

Vestfirðir samtals	7.470	-76	7.546	-154
---------------------------	--------------	------------	--------------	-------------





Mjólkárverkjun.

ÁRSREIKNINGUR 2006



ORKUBÚ VESTFJARÐA HF.



Bygging verkstæðishúss á Hólmavík

EFNISYFIRLIT

Skýrsla og áritun stjórnar og orkubússtjóra	11
Áritun endurskoðenda	12
Rekstrarreikningur	13
Efnahagsreikningur	14-15
Sjóðstreymi	16
Skýringar og sundurliðanir	17-23
Rekstrar- og efnahagsstærðir	23



SKÝRSLA OG ÁRITUN STJÓRNAR OG ORKUBÚSSTJÓRA

Ársreikningur Orkubús Vestfjarða hf. er gerður í samræmi við lög um ársreikninga og reglugerð um framsetningu og innihald ársreikninga. Að öðru leyti er fylgt í öllum meginatriðum sömu reikningskilaaðferðum og á fyrra ári.

Samkvæmt lögum um skattskyldu orkufyrirtækja er Orkubú Vestfjarða skattskyld frá ársbyrjun 2006. Eftir endurmat fyrninga er skattagrunnur varanlegra rekstrarfjármuna 1.203 Mkr. hærrí en bókfært verðmæti þeirra. Reiknuð tekjuskattsinnæign er því 217 millj. kr. og er hún tekjufærð á árinu.

Á árinu 2006 varð hagnaður af rekstri Orkubús Vestfjarða hf. sem nam 222 millj. kr. samkvæmt rekstrarreikningi. Eignir Orkubús Vestfjarða hf. í árslok 2006 voru alls 4.891 millj. kr. og heildarskuldir alls 517 millj. kr. Eigið fé nam því alls 4.374 millj. kr. sem er um 89,4% af heildarfjármagni.

Eigandi Orkubús Vestfjarða hf. er Ríkissjóður Íslands.

Árið 2006 var mjög gott ár fyrir rekstur Orkubús Vestfjarða hf. Framleiðsla vatnsaflsvirkjana Orkubúsins var yfir meðallagi á árinu og rekstaráfall ekki veruleg. Annað sem einkenndi árið voru miklar framkvæmdir og var framkvæmt fyrir 265 millj. kr.

Orkubú Vestfjarða, Landsvirkjun og Rafmagnsveitur ríkisins stofnuðu á árinu 2006 orkusölufyrirtæki sem heitir Orkusalan ehf. Ráðgert var að vatnsaflsvirkjanir Orkubús Vestfjarða og Rarik ásamt Laxárvirkjun yrðu lagðar inn í Orkusöluna. Samkeppnisstofnun lagðist gegn því að Landsvirkjun yrði einn af eigendum Orkusölnnar og í ljósi þeirra tíðinda er stjórn Orkubús Vestfjarða nú að endurskoða eignaraðild sína að Orkusölnni.

Stjórn og orkubússtjóri Orkubús Vestfjarða hf. staðfesta hér með ársreikning Orkubús Vestfjarða hf. fyrir árið 2006.

Ísafirði, 18. apríl 2007

Guðmundur Jóhannsson
stjórnarformaður

Þorsteinn Jóhannesson

Ólafur P. Benediktsson

Haraldur V. Jónsson

Björgvin Sigurjónsson

Kristján Haraldsson
orkubússtjóri

ÁRITUN ENDURSKOÐENDA

Til stjórnar Orkubús Vestfjarða hf.

Við höfum endurskoðað ársreikning Orkubús Vestfjarða hf. fyrir árið 2006 í umboði Ríkisendurskoðunar. Ársreikningurinn hefur að geyma skýrslu stjórnar, rekstrarreikning, efnahagsreikning, sjóðstreymi og skýringar nr. 1-33. Ársreikningurinn er á ábyrgð stjórnenda félagsins og lagður fram í samræmi við starfsskyldur þeirra. Okkur ber að láta í ljós álit á ársreikningnum og byggja það á endurskoðun okkar.

Endurskoðað var í samræmi við góða endurskoðunarvenju. Samkvæmt því ber okkur að skipuleggja og haga endurskoðuninni þannig að nægileg víska fáiast um að ársreikningurinn sé án verulegra annmarka. Endurskoðunin fólst meðal annars í úrtakskönnunum til að sannreyna fjárhæðir og upplýsingar í ársreikningnum og einnig athugun á þeim reikningsskila- og matsreglum, sem beitt er við gerð hans og framsetningu í heild. Við teljum að við endurskoðunina hafi fengist nægilega traustar upplýsingar til að byggja álit okkar á.

Það er álit okkar að ársreikningurinn gefi glögga mynd af afkomu Orkubús Vestfjarða hf. á árinu 2006, efnahag þess 31. desember 2006 og breytingu á handbæru fé á árinu 2006, í samræmi við lög og settar reikningskilareglur.

Ísafirði, 18. apríl 2007

Löggiltir Endurskoðendur
Vestfjörðum ehf.

Guðmundur E. Kjartansson
endurskoðandi



REKSTRARREIKNINGUR ÁRSINS 2006

Rekstrartekjur:		2006	2005
	Skýr.	pús. kr.	pús. kr.
Raforkusala	22	803.644	792.069
Sala á heitu vatni	23	345.537	328.966
Tengigjöld	2	17.457	26.596
Aðrar tekjur	24	62.295	127.310
		<u>1.228.933</u>	<u>1.274.941</u>
Rekstrargjöld:			
Rekstur raforkukerfis:			
Orkuver	25	152.232	125.497
Raforkukaup	26	358.111	380.079
Raforkuflutningur	27	50.546	37.611
Aðveitu- og dreifikerfi	28	125.887	119.113
		<u>686.776</u>	<u>662.300</u>
Rekstur hitaveitukerfis:			
Raforkukaup		66.783	63.142
Kyndistöðvar og borholur		72.191	51.217
Dreifikerfi		25.006	13.689
		<u>163.980</u>	<u>128.048</u>
Sameiginlegur rekstrarkostnaður	5, 32	<u>212.795</u>	<u>217.780</u>
		<u>1.063.551</u>	<u>1.008.128</u>
Rekstrarhagnaður fyrir afskriftir og vexti		165.382	266.813
Afskriftir	7, 8	<u>198.063</u>	<u>217.662</u>
Hagnaður (tap) án fjármunatekna og (fjármagnsgjalda)		(32.681)	49.151
Fjármunatekjur og (fjármagnsgjöld):			
Vaxtatekjur og verðbætur		37.937	26.389
Vaxtagjöld		(566)	(2.952)
Fjármagnstekjuskattur	16	(10)	(2.504)
		<u>37.361</u>	<u>20.933</u>
Hagnaður fyrir skatta		4.680	70.084
Tekjuskattur	16	217.129	0
		<u>221.809</u>	<u>70.084</u>
	Hagnaður	<u>221.809</u>	<u>70.084</u>

EFNAHLAGSREIKNINGUR

Eignir

		2006	2005
Fastafjármunir:	Skýr.	pús. kr.	pús. kr.
Óefnislegar eignir:			
Virkjanarannsóknir	1, 7	45.290	47.000
Varanlegir rekstrarfjármunir:	1, 8		
Raforkukerfi		2.572.012	2.552.389
Hitaveitukerfi		392.146	383.059
Aðrir rekstrarfjármunir		719.167	679.694
		<u>3.683.325</u>	<u>3.615.142</u>
Áhættufjármunir og langtímakröfur:			
Hlutabréf	12	359.698	356.098
Aðrar langtímakröfur	13		1.219
Næsta árs afborgarnir langtímakrafna			(1.219)
Reiknuð tekjuskattsinneign	16	217.129	0
		<u>576.827</u>	<u>356.098</u>
Fastafjármunir		<u>4.305.442</u>	<u>4.018.240</u>
Veltufjármunir:			
Vörubirgðir	6	88.105	85.918
Skammtímakröfur:	5		
Útistandandi orkureikningar	29	181.870	175.230
Aðrar skammtímakröfur	30	303.688	313.872
Næsta árs afborgarnir langtímakrafna			1.219
Handbært fé		12.000	43.482
Veltufjármunir		<u>585.663</u>	<u>619.721</u>
Eignir samtals		<u>4.891.105</u>	<u>4.637.961</u>



31. DESEMBER 2006

Skuldir og eigið fé

		2006	2005
Eigið fé:	Skýr.	þús. kr.	þús. kr.
Eigið fé	14	4.373.657	4.151.848
Skuldbindingar:			
Lífeyrisskuldbinding	15	360.710	328.253
		<u>360.710</u>	<u>328.253</u>
Langtímaskuldir:			
Skuldabréfalán			2.439
Næsta árs afborganir			(2.439)
			<u>0</u>
Skammtímaskuldir:			
Næsta árs afborganir langtímaskulda			2.439
Ýmsar skammtímaskuldir	31	156.738	155.421
		<u>156.738</u>	<u>157.860</u>
		Skuldir samtals	486.113
		<u>517.448</u>	<u>486.113</u>
		Skuldir og eigið fé samtals	4.637.961
		<u>4.891.105</u>	<u>4.637.961</u>
Aðrar skuldbindingar:	19		

SJÓÐSTREYMI ÁRIÐ 2006

	2006	2005
	þús. kr.	þús. kr.
Handbært fé frá rekstri:		
Hagnaður skv. rekstrarreikningi	221.809	70.084
Rekstrarliðir sem hafa ekki áhrif á fjárstreymi:		
Söluhagnaður eigna	(107)	(49.213)
Afskriftir	198.063	217.662
Verðbætur af langtímaskuldum		152
Tekjuskattur	(217.129)	
Reiknaðar lífeyrisskuldbindingar	36.909	24.354
Veltufé frá rekstri	<u>239.545</u>	<u>263.039</u>
Breytingar á rekstrartengdum eignum og skuldum:		
Birgðir, (hækkun), lækkun	(2.187)	(6.704)
Skammtímakröfur, (hækkun), lækkun	3.544	(34.429)
Skammtímaskuldir, hækkun	15.954	25.256
Breytingar alls	<u>17.311</u>	<u>(15.877)</u>
Handbært fé frá rekstri	<u>256.856</u>	<u>247.162</u>
Fjárfestingarhreyfingar:		
Fjárfesting í óefnislegum eignum	(7.991)	(5.789)
Fjárfesting í varanlegum rekstrarfjárumunum:		
Raforkukerfi	(131.284)	(225.135)
Hitaveitukerfi	(33.886)	(18.699)
Aðrir rekstrarfjármunir	(91.589)	(93.203)
Söluverð seldra rekstrarfjármuna	321	353.692
Keypt hlutabréf	(3.600)	(353.234)
Aðrar langtímakröfur, lækkun (hækkun)	(1.219)	6.423
Fjárfestingarhreyfingar	<u>(266.810)</u>	<u>(335.945)</u>
Fjármögnunarhreyfingar:		
Skammtímaskuldir vegna fjárfestingar	(14.637)	8.639
Greiddar lífeyrisskuldbindingar ársins	(4.452)	(4.362)
Langtímalán, lækkun	(2.439)	(4.836)
Fjármögnunarhreyfingar	<u>(21.528)</u>	<u>(559)</u>
Hækkun (lækkun) á handbæru fé	(31.482)	(89.342)
Handbært fé í ársbyrjun	<u>43.482</u>	<u>132.824</u>
Handbært fé í árslok	<u>12.000</u>	<u>43.482</u>



SKÝRINGAR

Reikningsskilaaðferðir

1. Ársreikningur Orkubús Vestfjarða hf. er gerður í samræmi við lög og settar reikningsskilareglur. Ársreikningurinn er gerður eftir kostnaðarverðsaðferð. Að öðru leyti er fylgt í öllum meginatriðum sömu reikningsskilaaðferðum og á fyrra ári. Sú breyting varð þann 1. janúar 2006 að orkufyrirtæki eru nú að fullu skattskyld eins og önnur fyrirtæki.
2. Tengigjöld notenda námu alls 17,5 millj. kr. á árinu 2006. Með tilliti til þess að tengigjöld eru einungis 1,4% af rekstrartekjum eru þau tekjufærð að fullu í rekstrarreikningi ársins.
3. Í ársreikningnum eru birtar samanburðarfjárhæðir úr ársreikningi fyrra reikningsárs. Hafar verður í huga að þessar fjárhæðir eru ekki alveg sambærilegar milli ára þar sem breytingar á rekstrarumhverfi Orkubúsins eru enn að skila sér inn í ársreikninginn.
4. Verðtryggðar eignir og skuldir eru færðar miðað við þær vísitölur sem tóku gildi 1. janúar 2007 og eru verðbætur færðar í rekstrarreikning. Peningalegar eignir í erlendum gjaldmiðlum eru umreiknaðar í íslenskar krónur miðað við gengi í lok ársins og er gengismunur færður yfir rekstrarreikning.
5. Niðurfærsla krafna er ætlað að mæta þeirri áhættu sem fylgir kröfum Orkubúsins á aðra aðila. Ekki er hér um endanlega afskrift að ræða heldur er myndaður mótreikningur sem mæta á þeim kröfum er kunna að tapast. Breyting niðurfærslunnar á árinu sundurliðast þannig í þús. kr.:

	2006	2005
Niðurfærsla krafna í ársbyrjun	31.864	28.251
Afskrifaðar kröfur á árinu	(8.248)	(21.725)
	<hr/>	<hr/>
Niðurfærsla krafna gjaldfærð á árinu	23.616	6.526
	<hr/>	<hr/>
Niðurfærsla krafna í árslok	15.410	25.338
	<hr/>	<hr/>
Niðurfærsla krafna í árslok	39.026	31.864

Heildarniðurfærsla í árslok er dregin frá viðkomandi efnahagsliðum í efnahagsreikningi, en breyting hennar á árinu er færð í rekstrarreikning.

6. Rekstrarvörubirgðir eru metnar við síðasta innkaupsverði.

Óefnislegar eignir

7. Óefnislegar eignir og afskriftir greinast þannig í þús. kr.:

Virkjanarannsóknir:

Heildarverð 1.1. 2006	103.619
Afskrifað áður	(56.618)
Bókfært verð 1.1. 2006	47.001
	<hr/>
Viðbót á árinu	7.991
Afskrifað á árinu	(9.702)
Bókfært verð 31.12. 2006	45.290
Afskriftarhlutfall	10,0%

Skýringar frh.

Varanlegir rekstrarfjármunir

8. Varanlegir rekstrarfjármunir og afskriftir greinast þannig í þús. kr.:

Raforkukerfi:

	Orkuver	Veitukerfi	Samtals
Heildarverð 1.1. 2006	3.062.355	4.628.968	7.691.323
Afskrifað áður	(1.609.305)	(3.529.629)	(5.138.934)
Bókfært verð 1.1. 2006	1.453.050	1.099.339	2.552.389
Viðbót á árinu	13.536	117.747	131.283
Afskrifað á árinu	(45.815)	(65.845)	(111.660)
Bókfært verð 31.12. 2006	1.420.771	1.151.241	2.572.012
Afskriftarhlutföll	1,67-5,0%	3,3-4,0%	

Hitaveitukerfi:

	Borholur og kyndistöðvar	Dreifikerfi	Samtals
Heildarverð 1.1. 2006	417.581	1.051.073	1.468.654
Afskrifað áður	(331.206)	(754.388)	(1.085.594)
Bókfært verð 1.1. 2006	86.375	296.685	383.060
Viðbót á árinu	19.671	14.216	33.887
Afskrifað á árinu	(7.201)	(17.600)	(24.801)
Bókfært verð 31.12. 2006	98.845	293.301	392.146
Afskriftarhlutföll	5,0-10,0%	4,0%	

Aðrir rekstrarfjármunir:

	Fasteignir	Bifreiðir, áhöld og annar búnaður	Samtals
Heildarverð 1.1. 2006	946.566	280.950	1.227.516
Afskrifað áður	(372.406)	(175.416)	(547.822)
Bókfært verð 1.1. 2006	574.160	105.534	679.694
Viðbót á árinu	53.341	38.245	91.586
Selt á árinu		(214)	(214)
Afskrifað á árinu	(19.358)	(32.541)	(51.899)
Bókfært verð 31.12. 2006	608.143	111.024	719.167
Afskriftarhlutföll	2,0%	20,0%	

9. Vátryggingarverðmæti bygginga orkuvera og kyndistöðva er alls 864,0 millj. kr. en annarra bygginga 577,0 millj. kr. Fasteignamat skrifstofubygginga nemur 24,7 millj. kr.

10. Í árslok átti Orkubúið 24 bifreiðar, 15 vélsleða, 4 dráttarvélar og 2 lyftara.



Skýringar frh.

11. Eignfærður framkvæmdakostnaður greinist þannig í þús. kr.:

	2006	2005
Fasteignir	53.341	54.973
Virkjanir	13.536	118.338
Virkjanarannsóknir	7.991	5.789
Aðveitulínur	20.472	28.496
Aðveitustöðvar	21.703	29.659
Innanbæjarkerfi	75.572	48.642
Kyndistöðvar og borholur	19.671	9.746
Dreifikerfi hitaveitna	14.215	8.953
Bifreiðar	21.224	13.411
Áhöld og tæki	611	6.256
Tölvubúnaður	16.413	18.563
	<u>264.749</u>	<u>342.826</u>

Nýframkvæmdir eru afskrifaðar þegar fjárfestingin er tilbúin til notkunar. Í framkvæmdakostnaði er 22,8 millj. kr. vegna hlutdeildar í sameiginlegum rekstrarkostnaði.

Áhættufjármunir og langtímakröfur

12. Yfirlit um hlutfjáreign Orkubús Vestfjarða hf. í þús. kr.:

	Eignarhlutur	Nafnverð	Bókfært verð
Netorka hf.	3,00%	720	2.700
Aðlöðun hf.	0,32%	229	229
Landsnet hf.	6,41%	352.725	352.725
Orkusalan ehf.	36,00%	3.600	3.600
Dalsorka ehf.	10,00%	444	444
		<u>357.718</u>	<u>359.698</u>

13. Langtímakröfur

Á árinu 1997 var gerður samningur við Ísafjarðarbæ um orkukaup frá sorpbrennslustöðinni Funa. Orkubúið lagði út fyrir stofnkostnaði á lögn frá Funa að kyndistöð í Holtahverfi að fjárhæð 28,4 millj. kr. og færði til tekna undir tengigjöldum. Ísafjarðarbær endurgreiddi Orkubúinu útlagðan kostnað með sölu á orku úr Funa til Orkubúsins á árunum 1997 til 2006. Samningi þessum lauk fyrirluta árs 2006 og greiðir Orkubúið Ísafjarðarbæ orkukaup mánaðarlega í samræmi við orkuvinnslu Funa.

Eigið fé

14. Yfirlit um eiginfjárreikninga í þús. kr.:

	Hlutfé	Lögbundinn varasjóður	Óráðstafað eigið fé	Samtals
Yfirfært frá fyrra ári	3.049.914	1.016.637	85.295	4.151.848
Hagnaður ársins			221.809	221.809
Eigið fé 31.12. 2006	<u>3.049.914</u>	<u>1.016.637</u>	<u>307.106</u>	<u>4.373.657</u>

Skýringar frh.

Skuldbindingar

15. Á Orkubúi Vestfjarða hf. hvílir reiknuð skuldbinding vegna lífeyrisréttinda þeirra starfsmanna Orkubús Vestfjarða hf. sem eru í Lífeyrissjóði starfsmanna ríkisins. Vegna þessa hefur verið myndaður reikningur vegna lífeyrisskuldbindingar sem færður er meðal skuldaliða í efnahagsreikningi. Lífeyrisskuldbindingin er vegna áunninna lífeyrisréttinda starfsmanna til 1. júlí 2001 og er samkvæmt tryggingafræðilegu mati 31. desember 2006. Breyting lífeyrisskuldbindingar á árinu sundurliðast þannig í þús. kr.:

	2006	2005
Lífeyrisskuldbinding í ársbyrjun	328.253	308.261
Greiddar lífeyrisskuldbindingar	(6.134)	(4.361)
Framlag ársins vegna lífeyrisskuldbindinga	38.591	24.353
Lífeyrisskuldbinding í árslok	<u>360.710</u>	<u>328.253</u>

Lífeyrisskuldbinding sem hefur myndast eftir 1 júlí 2001 er greiðsluskyld á því ári sem hún myndast og er gerð upp árlega. Aðrar lífeyrisskuldbindingar eru engar í árslok.

Skattamál

16. Orkubúi Vestfjarða hf. hefur verið undanþegið tekjuskatti frá upphafi. Með lögum nr. 50/2005 um skattskyldu orkufyrirtækja er Orkubúið orðið skattskyld í samræmi við 2. gr. laga nr. 90/2003 um tekjuskatt. Við upphaf skattskyldu er skattalegt verðmæti eigna fyrirtækisins ekki það sama og bókfært verð þeirra 1. janúar 2006 mismunurinn er um 1.203 milljónir króna. Þetta leiðir af sér reiknaða tekjuskattsinnæign sem færð var í efnahagsreikning fyrirtækisins þann 1. janúar 2006 að fjárhæð um 216.6 milljónir króna og var þessi tala tekjufærð á móti í rekstrarreikningi. Auk þess er skattalegt tap ársins 2.9 milljónir. Vakin er athygli á að ríkisskattstjóri á eftir að samþykkja endanlega ofangreinda tekjuskattsinnæign, því gæti fjárhæð breyst eitthvað vegna þess. Yfirferanlegt skattalegt tap í árslok 2006 er 217,1 milljón og nýtist til frádráttar skattalegum hagnaði árána 2007 - 2016.

Orkubúið fékk endurgreiddan virðisaukaskatt af sölu á heitu vatni og rafmagni til hitunar húsa og laugarvatns skv. reglugerð nr. 484/1992. Á húshitun er lagður 14% virðisaukaskattur, en 63% skattsins eru endurgreidd og nam þessi endurgreiðsla 54,3 millj. kr. á árinu 2006.

Skuldbindingar

19. Á Orkubúi Vestfjarða hf. hvíla engar ábyrgðarskuldbindingar.

Starfsmannamál

20. Laun og launatengd gjöld greinast þannig í þús. kr.:

	2006	2005
Laun	303.932	302.921
Launatengd gjöld	50.248	49.468
Lífeyrisskuldbindingar	48.536	29.756
	<u>402.716</u>	<u>382.145</u>
Starfsmenn	57	61

Laun stjórnar voru 3,6 millj. kr., orkubússtjóra 12,5 millj. kr. og þriggja framkvæmdastjóra sviða 25,7 millj. kr., þóknun til endurskoðanda var 0,9 millj. kr.



Skýringar frh.

Sundurliðanir	2006	2005
	þús. kr.	þús. kr.
22. Raforkusala greinist þannig:		
Raforkusala	374.649	373.289
Tekjur vegna raforkudreifingar	270.992	253.776
Dreifbýlisframlag	21.488	20.069
Niðurgreiðslur raforku til húshitunar	109.564	107.297
Tekjur vegna varaafis	<u>26.951</u>	<u>37.638</u>
	<u>803.644</u>	<u>792.069</u>
23. Sala á heitu vatni greinist þannig:		
Sala á heitu vatni	269.893	253.919
Veittur afsláttur O.V. af hitaveitusölu	(11.598)	(11.974)
Niðurgreiðslur hitaveitu til húshitunar	<u>87.242</u>	<u>87.021</u>
	<u>345.537</u>	<u>328.966</u>
24. Aðrar tekjur greinast þannig:		
Seld þjónusta	54.351	48.090
Leigutekjur v/ Landsnets hf.		22.228
Söluhagnaður v/ eigna til Landsnets hf.		48.954
Aðrar tekjur	<u>7.944</u>	<u>8.038</u>
	<u>62.295</u>	<u>127.310</u>
25. Rekstur orkuvera greinist þannig:		
Vatnsaflsvirkjanir	103.281	79.368
Díselvélar	<u>48.951</u>	<u>46.129</u>
	<u>152.232</u>	<u>125.497</u>
26. Raforkukaup greinast þannig:		
Raforkukaup frá Landsvirkjun	183.014	187.406
Flutningskostnaður Landsnets hf.	141.923	145.250
Raforkukaup frá smávirkskjum og jöfnunarorka	<u>33.174</u>	<u>47.423</u>
	<u>358.111</u>	<u>380.079</u>
27. Raforkuflutningur greinist þannig:		
Aðalorkuflutningslínur	28.054	17.665
Aðveitustöðvar	<u>22.492</u>	<u>19.946</u>
	<u>50.546</u>	<u>37.611</u>
28. Rekstur aðveitu- og dreifikerfis greinist þannig:		
Aðveitulínur	5.510	9.553
Innanbæjarkerfi	<u>120.377</u>	<u>109.560</u>
	<u>125.887</u>	<u>119.113</u>
29. Útistandandi orkureikningar greinast þannig:		
Orkureikningar í skilum	178.688	142.548
Orkureikningar í vanskilum	42.208	64.061
Niðurfærsla útistandandi orkureikninga	(39.026)	(31.379)
	<u>181.870</u>	<u>175.230</u>

Skýringar frh.

	2006 þús. kr.	2005 þús. kr.
30. Aðrar skammtímakröfur greinast þannig:		
Iðnaðarráðuneytið vegna niðurgreiðslna	58.037	51.503
Bundnar bankainnstæður	199.899	181.905
Aðrar skammtímakröfur	26.500	31.600
Landsnet hf.	19.252	49.349
Niðurfærsla skammtímakrafna		(485)
	<u>303.688</u>	<u>313.872</u>
31. Skammtímaskuldir greinast þannig:		
Landsvirkjun	37.510	42.924
Virðisaukaskattur	5.046	6.085
Fjármagnstekjuskattur		323
Lífeyrisskuldbinding til greiðslu árið 2007	9.761	8.061
Reiknað áunnið orlof	34.643	33.441
Aðrir viðskiptamenn	69.778	64.587
	<u>156.738</u>	<u>155.421</u>
32. Sameiginlegur rekstrarkostnaður greinist þannig:		
Laun	117.871	119.103
Bifreiðastyrkir	12.168	11.947
Fæðis-/dagpeningar	2.138	2.533
	<u>132.177</u>	<u>133.583</u>
Laun og launatengd gjöld		
Pappír, prentun og ritföng	1.771	2.100
Sími og burðargjöld	1.939	1.175
Viðhald búnaðar	306	667
Auglýsingar	724	538
Bifreiðakostnaður	1.997	1.049
Tölvu- og forritunarkostnaður	14.445	11.703
Gjafir, risna og starfsmannakostnaður	444	855
Ýmsir styrkir og framlög	2.194	1.493
Almennur skrifstofukostnaður	<u>23.820</u>	<u>19.580</u>
Fargjöld og dvalarkostnaður	5.629	3.905
Ráðstefnugjöld og námskeið	1.061	913
Sérfræðiþjónusta	5.837	5.800
Niðurfærsla krafna sbr. skýr. 5	15.411	25.338
Verðbreytingar á lager og fl.	17	635
Flutningsgjöld	1.942	2.309
Rekstur fasteigna	11.939	18.002
Vátryggingar	4.998	3.865
Gjald til Neytendastofu og Orkustofnunar og fl.	5.576	5.364
Árgjald Samorku	1.347	1.184
Millideildatekjur	(3.041)	(2.698)
Annar rekstrarkostnaður	<u>56.798</u>	<u>64.617</u>
Alls	<u><u>212.795</u></u>	<u><u>217.780</u></u>



Skýringar frh.

33. Rekstrargjöld greinast þannig í þús. kr.:

	Dreifing raforku þéttbýli	Dreifing raforku dreifbýli	Raforku fram- leiðsla	Raforku kaup og flutningur	Hitaveita og seld þjónusta	Samtals
Orkuver			152.232		72.191	224.423
Raforkukaup				216.188	66.783	282.971
Raforkuflutningur	14.138			141.923	36.409	192.470
Aðveitu- og dreifikerfi	80.476	45.410			25.006	150.892
	94.614	45.410	152.232	358.111	200.389	850.756
Sameiginlegur rekstrarkostnaður						212.795
Afskriftir						198.063
						<u>1.261.614</u>

REKSTRAR- OG EFNAHAGSSTÆRÐIR

Á verðlagi hvers árs, millj. kr.	2006	2005	2004	2003	2002
Heildareignir	4.891	4.638	4.519	4.517	4.587
Eigið fé	4.373	4.152	4.082	4.100	4.196
Rekstrartekjur	1.229	1.275	1.058	996	986
Rekstrargjöld	1.064	1.008	855	785	790
Afskriftir	198	218	244	316	310
Rekstrarhagnaður fyrir afskr. og vexti	165	267	203	211	195
Hagnaður (tap)	222	70	(18)	(86)	(103)
Veltufé frá rekstri	239	263	248	248	231
Fjárfestingar	265	342	176	194	187
Kennitölur					
Hagnaðarhlutfall, %	18,05	5,50	(1,70)	(8,60)	(10,46)
Arðsemi eigna, %	(0,68)	1,08	(0,90)	(2,32)	(2,47)
Arðsemi eigin fjár, %	5,12	1,69	(0,45)	(2,01)	(2,37)
Lausafjárhlutfall	3,08	3,38	4,69	4,33	3,89
Veltufjárhlutfall	3,64	3,93	5,32	5,03	4,55
Hagnaður/skuldir, % *)	31,96	54,89	46,55	50,49	50,02
Eiginfjárhlutfall, %	89,42	89,52	90,33	90,76	91,48
Magnötölur					
Orkusala, GWh	210	208	202	193	201
Eigin orkuvinnsla, GWh	98	88	93	81	90
Forgangorkukaup, GWh	55	63	60	60	67
Ótryggð orkukaup, GWh	82	83	81	76	76
Starfsmannafjöldi	57	61	64	64	66

*) Árlegur rekstrarhagnaður fyrir afskriftir og vexti sem hlutfall af heildarskuldum.



VESTFJARÐAGÖNG OG ORKUVINNSLA

Vestfjarðargöngin voru vígð árið 1996 og síðan þá er komin ágætis reynsla á vatnafari svæðisins eftir að göngin voru grafin. Á meðan greftri ganganna stóð, opnaðist eins og kunnugt er(árið 1993) mikil vatnsæð í miðjum göngunum og frá þeim stað halla göngin til Tungudals í Skutulsfirði. Fyrst á eftir opnun sprungunnar var um og yfir 2.000 l/s rennsli út úr göngunum en minnkaði fljótt niður í ¼ af þessu magni.

Fossinn úr sprunginni var lokaður af með steinsteypu húsi sem er í rauninni núverandi inntaksmannvirki Vatnsveitu Ísafjarðar. Um er að ræða hágæða vatn í meira magni en veitan hefur þörf á. Afgangurinn ásamt öðru vatni sem tilfellur í göngunum kemur út um gagnamunnann.

Hálendið fyrir ofan Vestfjarðargöngin samanstendur m.a. af bergstafla sem er í 400 metra hæð y.s. og þar fyrir ofan er hann mjög sprunginn. Fyrir neðan þennan stafla er þéttara berg. Lindir sem koma fram uppá yfirborð í þessari hæð hafa minnkað og gætir áhrifa þess frá Öundurafirði um Breiðadals og Botnsheiðar til Súgandafjarðar og Syðridals í Bolungarvík. Litlar rannsóknir hafa gerðar á þessu vatnafari, en þetta mikla vatn sem tilfellur í göngunum á sínar skýringar.

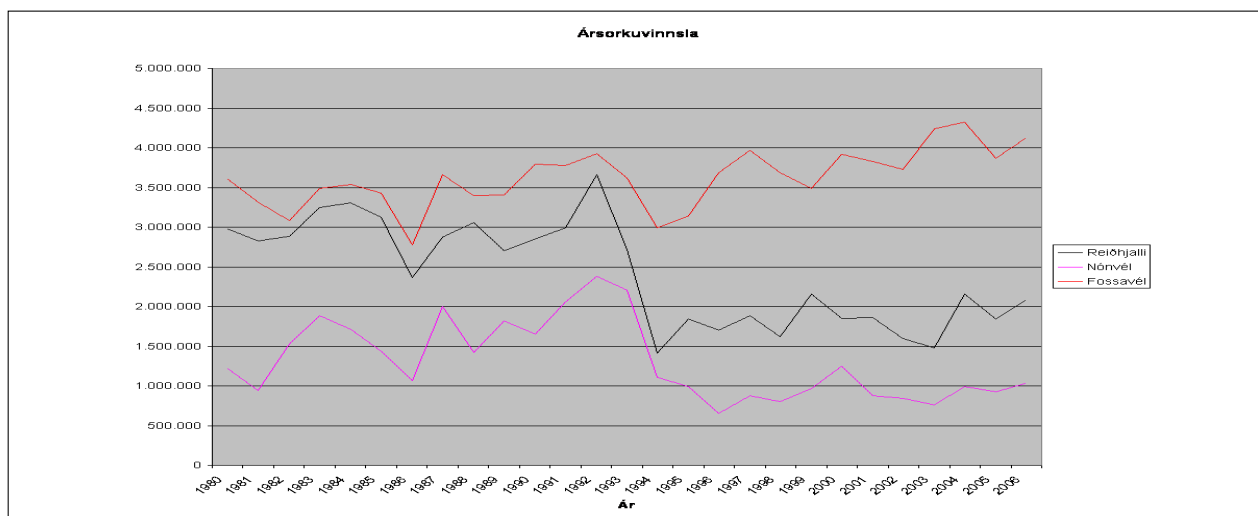
Það sem staðfestir tilflutning lindarvatns með óyggjandi hætti eru starfandi virkjanir Orkubúsins sem hafa nýtt vatnasviðið af umræddu hálendi. Svokölluð Nónvél, önnur vatnsvél tveimur í Engidal og Reiðhjallavirkjunar í Syðridal hafa tapað hluta af sínu innrennsli sem kemur farm í minni orkuvinnslu og sem sýnt er hér að neðan í

mynd nr. 1. Til samanburðar er orkuvinnsla Fossavatnsvélar í Engidal tekinn með því sú virkjun nýtir vatn af öðru vatnasviði sem tengist ekki hálendinu fyrir ofan Vestfjarðargöngin.

Þessar þrjár virkjanir eru svipaðar að gerð, stærð og staðsettar á sambærilegu úrkomusvæði. Fossavélin og Reiðhjallavirkjun eru að fullu samanburðarhæfar því uppistöðulón beggja virkjananna eru fyrir neðan 400 metrana á traustum og ósprungnum bergstafla. Það sem flækir samanburðinn aðeins er að vatnsvél Reiðhjallavirkjunar var endurnýjuð og stækkuð 1991. Nýtni vélarinnar jókst og meiri orkuvinnsla þegar nóg leysingarvatn er til staðar.

Hinsvegar er uppistöðulón Nónvélar yfir 400 metra hæð og bergið mjög lekt undir lóninu sem kom ekki í ljós fyrr en eftir að virkjunin tók til starfa árið 1946. Engu að síður hefur innrennslið minkað með tilkomu ganganna í þessari virkjun eins og í Reiðhjalla. Til að skerpa enn betur á lindarþætti vatnasviða þessara virkjana, þá er mynd nr. 2 sýnd yfir sama árafjölda en orkuvinnslunni skipt og taflan sýnir einungis vetrartímabilið eða sjö mánuði. Sumartímabilið er skilgreint frá 1. maí til septemberloka ár hvert.

Þessi sama skipting á tímabilum milli vetrar og sumars er notað í verðlagningu orkunnar og minnkun á vinnslu yfir vetrartímabilið veldur mestri tekjuminnkun á orkueiningu. Næst mest í maí og september og minnst í júní til ágúst loka. Orkuverðið er tvöfalt hærra á vetrartímabilinu miðað við lægsta verðið á sumrin. Þá er ekki tekið tillit til aflsins í verðlagningunni sem er mest afgerandi á veturna.



Mynd 1.



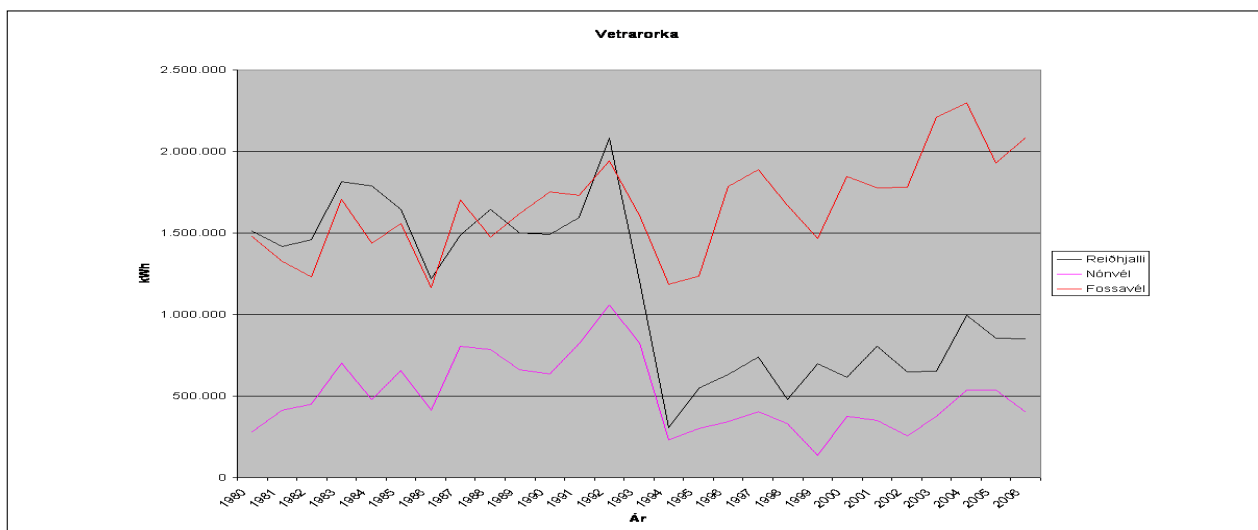
Mynd nr. 3 sýnir meðaltal vetrarorku í Fossavélinni yfir 12 ára tímabil, eða frá 1995 og til og með 2006. Til að geta reiknað út hversu mikla orku Vestfjarðargöngin hafa tekið frá hinum virkjunum, þá eru tekinn til viðmiðunar jafnlangt tímabilið fyrir gerð gangnanna og hlutfall milli véla notað á seinna tímabilinu. Samtals hefur því tapast í báðum virkjunum tæp 1,5 GWh af vetrarorku að verðmæti 4 mkr.

Gamalt orðatiltæki segir "Það var lán í óláni,.." Rennslíð úr Vestfjarðargöngunum er það mikið að það var hagstætt að byggja Tungudalsvirkjun. Það liggur fyrir að innrennsli Reiðhjallavirkjunar hefur minnkað á þessu árabili um 95 l/s. Nettó fallhæð Tungudalsvirkjunar er einungis tæplega 40 % af nettó fallhæð Reiðhjallavirkjunar og orkustuðullinn því lægri. Til að bæta upp minnkað innrennsli Reiðhjalla þarf 222 l/s í Tungudalsvirkjun til að

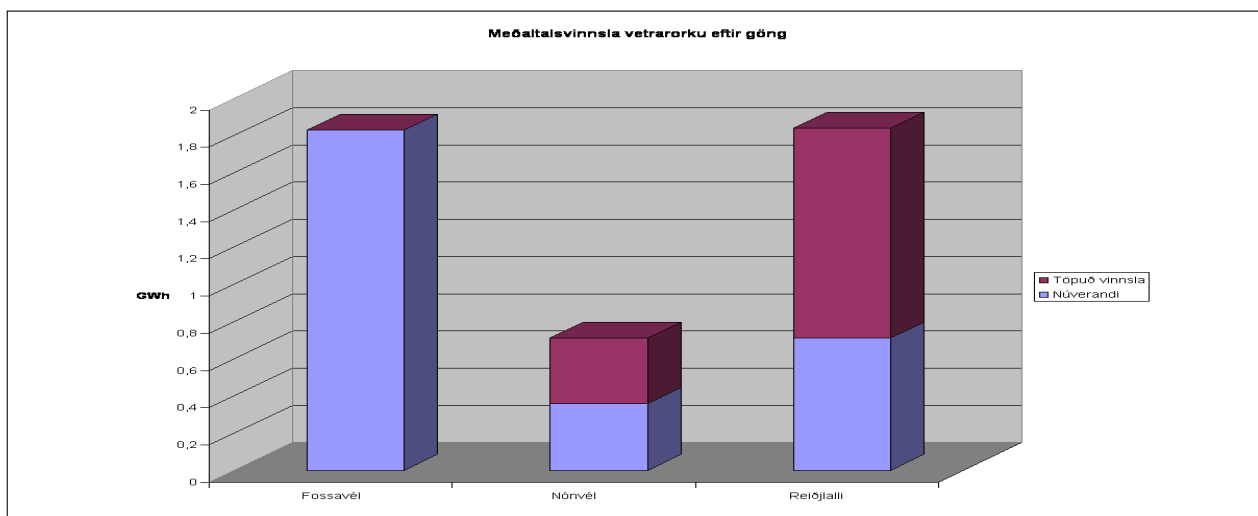
orkuvinnslan sem tapaðist yrði sú sama í kWh talið og 68 l/s vegna Nónvélarinnar.

Tungudalsvirkjun hóf vinnslu á síðasta ári og því stuttur tími til viðmiðunar. Það er nokkuð ljóst að rennsli úr Vestfjarðargöngunum til virkjunarinnar er mest í ágúst og á haustin. Lækkar svo smátt og smátt frá áramótum fram í apríl/maí og endar í lágmarki u.þ.b. 450 l/s. Það er því ljóst að Tungudalsvirkjun bætir upp og gott betur þá skerðingu sem þessar tvær virkjanir urðu fyrir. Vonir standa til að ársvinnslan verði vel yfir 5 GWh á ári og þar af vetrarvinnslan um 3 GWh sem er tvöfalt það sem tapaðist í hinum tveim.

Orkusvið
Sölvi R Sólbergsson

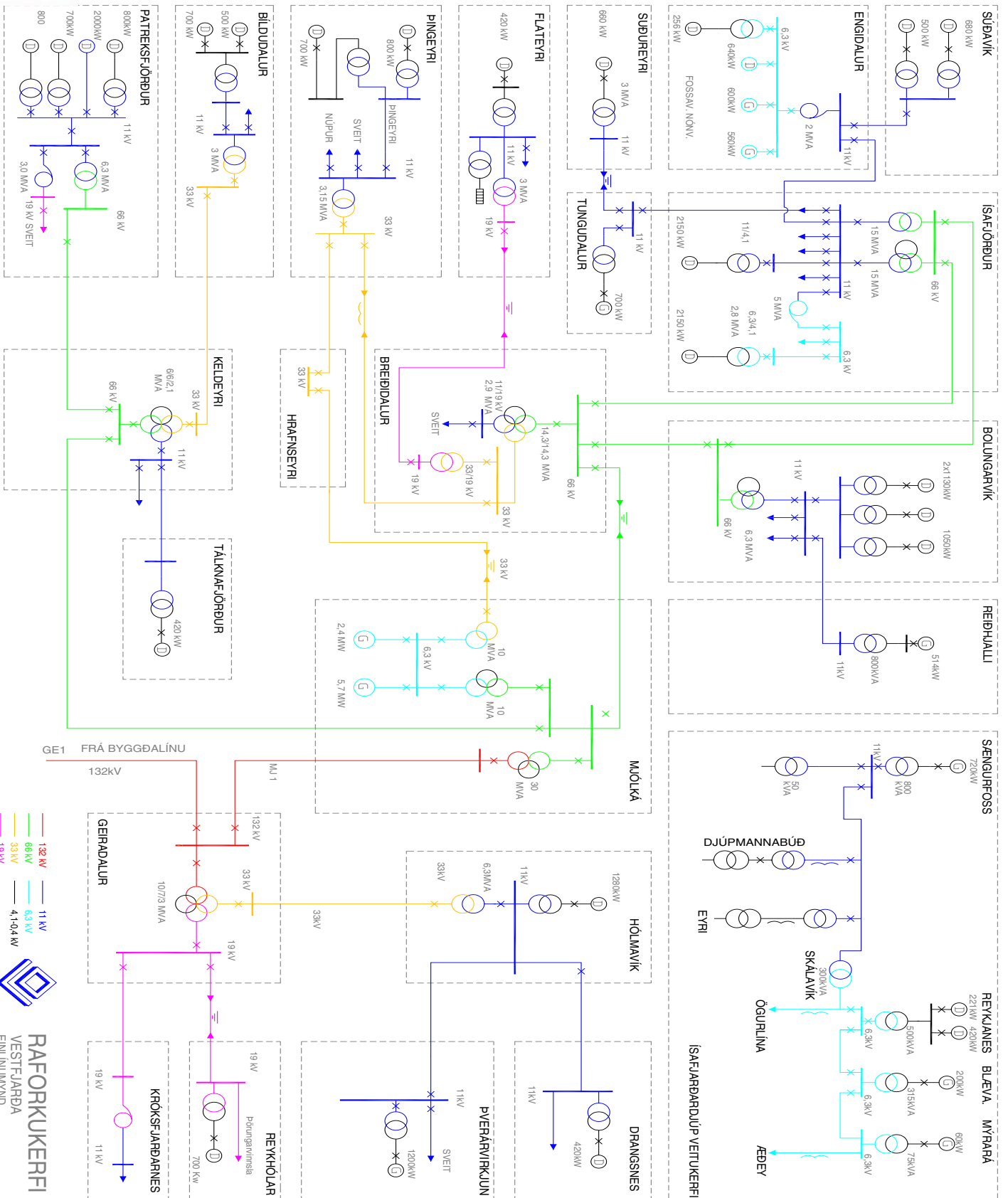


Mynd 2.



Mynd 3.

RAFORKUKERFI VESTFJARÐA

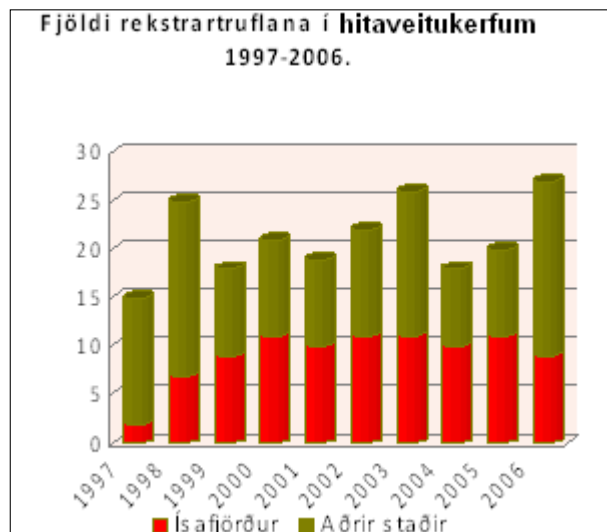
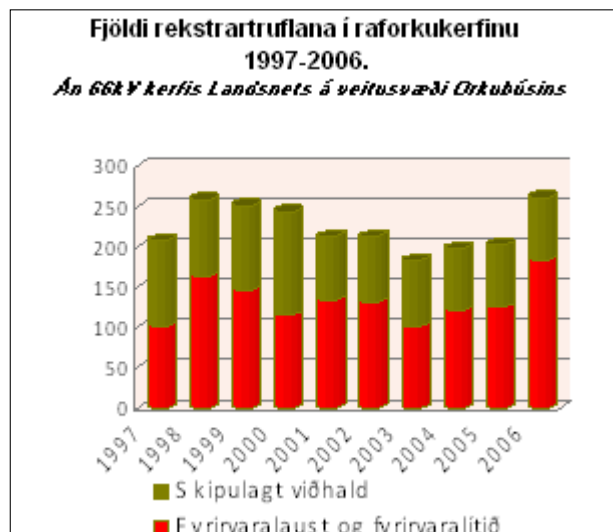




REKSTRARTRUFLANIR 2006

Rekstrartruflanir í raforkukerfinu urðu alls 262 á árinu. 184 truflanir voru fyrirvaralausar eða fyrirvaralittlar og 78 vegna skipulags viðhalds. 35 truflanir urðu frá orkugjafa að rafalaúrtaki, 178 truflanir frá rafalaúrtaki að lágspennuvafi dreifispennis og 49 truflanir frá skinnu á lágspennuvafi dreifispennis að raflögn notenda. Rekstrartruflanir í hitaveitukerfum urðu alls 27 á árinu.

Á árinu hóf Orkubúíð kerfisbundnar mælingar á gæðum raforku samkvæmt staðli ÍST EN 50160, niðurstöðum er skilað til Orkustofnunar árlega.

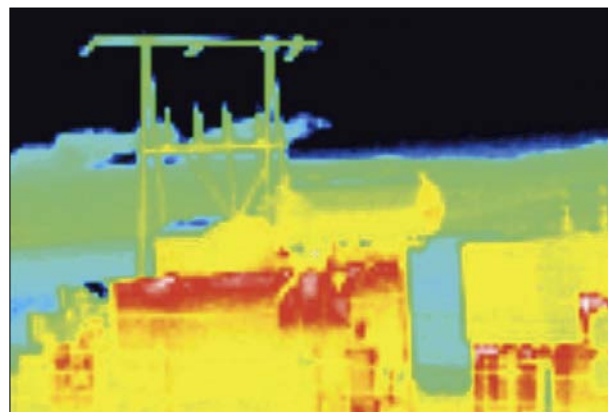


Gæði raforku og afhendingaröryggi

Heiti á stuðli	Eining	Útkoma 2005	Útkoma 2006	Markmið O.V.
Stuðull um rofið álag (SRA)	MW/MW ár	1,41	2,6	< 3
Stuðull um meðallengd skerðingar (SMS)	mínútur/ár	113	170	< 500
Kerfismínútur, rof undir 1 mínútu (KM0)	Fjöldi	63	107	< 150
Kerfismínútur, rof undir 10 mínútum (KM1)	Fjöldi	15	27	< 75
Kerfismínútur, rof undir 100 mínútum (MK2)	Fjöldi	0	0	< 3
Kerfismínútur, rof undir 1000 mínútum (KM3)	Fjöldi	0	0	0
Stuðull um skerta orkuafhendingu (SSO)	MW * klst/MW ár	1,07	1,54	
Stuðull um meðalskerðingu álags (SMA)	MW/truflun	0,74	0,82	
Fjöldi straumleysistilvika á notanda (SAIFI)	truflanir/notanda*ár	2,48	4,77	
Tímalengd straumleysis á notanda (SAIDI)	klst/notanda*ár	1,9	2,8	
Tímalengd straumleysis á tilvik skerðingar (CAIDI)	klst/tilvik*ár	0,8	0,6	
Áreiðanleikastuðull (AS)	klst/klst %	99,978	99,968	



Unnið við götuljósaviðgerðir á Hólmavík



Aðveitustöð Stóruð Ísafirði hitamynd.

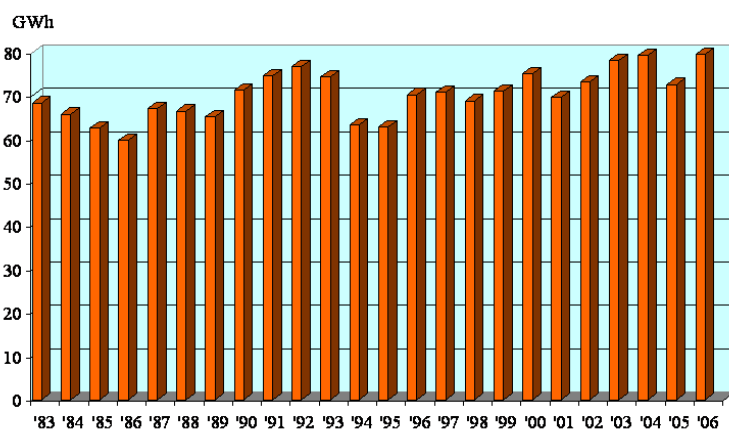


RAFORKUFRAMLEIÐSLA VATNSAFLSVIRKJANA

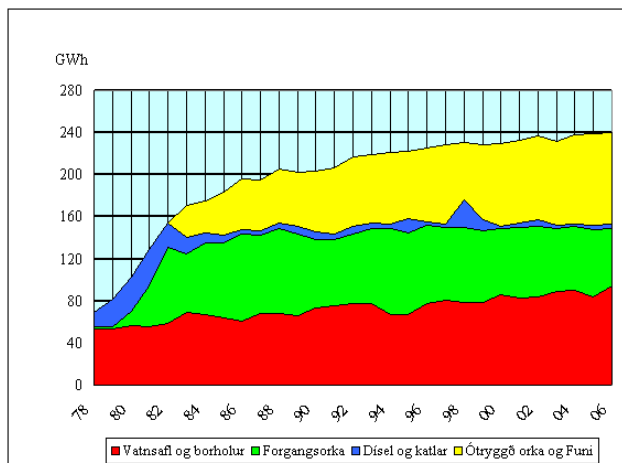


	Ástimplað afl kW	Framleiðsla 2006 MWh	Framleiðsla 2005 MWh	Meðaltal 1995-2006 MWh	Aukning % 2006 miðað við meðaltal	2005
Mjólkársvirkjun	8.100	58.342	60.262	59.405	-1,79	-3,19
Pverárvirkjun	2.200	7.552	4.483	5.224	44,56	68,46
Rafstöðin á Fossum	1.100	5.155	4.793	4.746	8,62	7,55
Tungudalsvirkjun	700	4.629	-	4.629	-	-
Reiðhjallavirkjun	520	2.081	1.845	1.840	13,10	12,79
Blævardalsárvirkjun	300	1.494	842	801	86,52	77,43
Mýrarárvirkjun	60	396	439	277	42,96	-9,79
Samtals	12.980	79.649	72.664	76.922	3,55	9,61

Raforkuframléiðsla vatnsaflsvirkjana 1983 – 2006



Orkuöflun 1978 – 2006

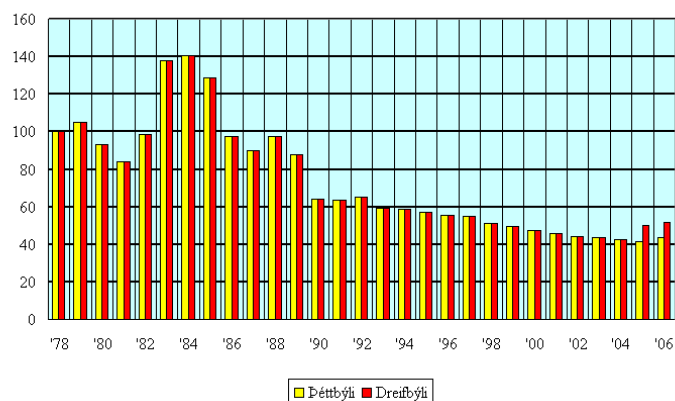




KYNDISTÖÐVAR

	Árið 2006 – Orkunotkun						2005	
	Uppsett afl		Aftoppur		Olfa	Sorp/borhola	Samtals	Samtals
	Olúkatla	Raforka	Raforka	Raforka				
MW	MW	MW	MWh	MWh	MWh	MWh	MWh	
Skutulsfjarðareyri	10,0	10,0	7,31	1.629	36.978		38.607	39.280
Holtahverfi, Ísafirði	3,0	1,0	1,10	409	1.974	4.994	7.377	7.244
Bolungarvík	3,0	3,0	2,60	780	12.488		13.268	13.364
Patreksfjörður	3,0	3,0	2,80	273	14.541		14.814	14.681
Flateyri	2,0	1,0	1,02	291	5.406		5.697	5.474
Suðureyri	3,0	1,0	0,98		5.229	2.166	7.395	7.509
Samtals	24,0	19,0	15,81	3.382	76.616	7.160	87.158	87.552

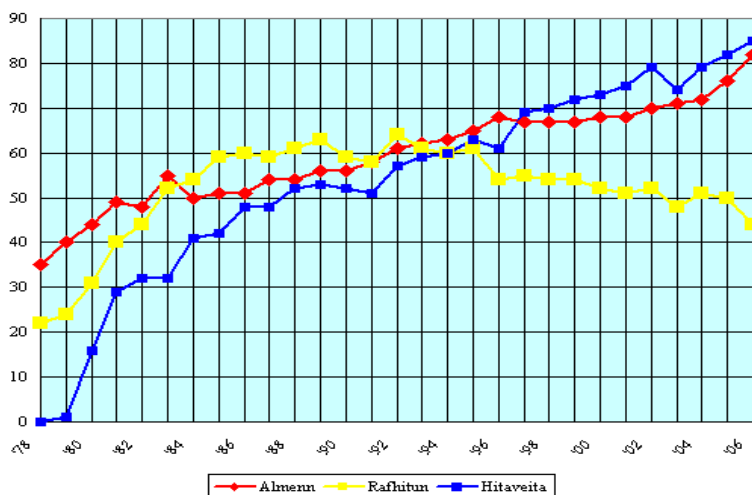
Próun orkuverðs 1978 - 2006



Almennur taxti 1978 = 100. Miðað við taxa A.1 og 4.000 kWh notkun á ári. Leiðrétt mv. byggingarvísitölu.

Skipting orkusölu 1978 – 2006

GWh



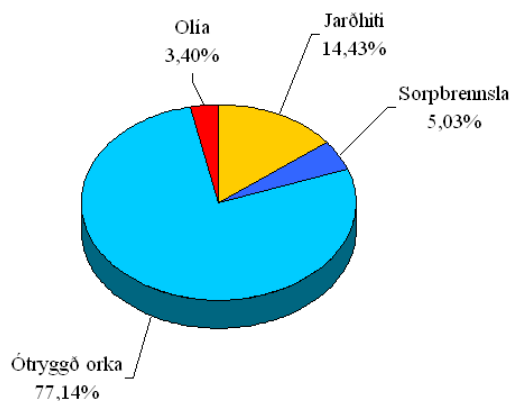


RAFORKUFRAMLEIÐSLA DÍSELSTÖÐVA



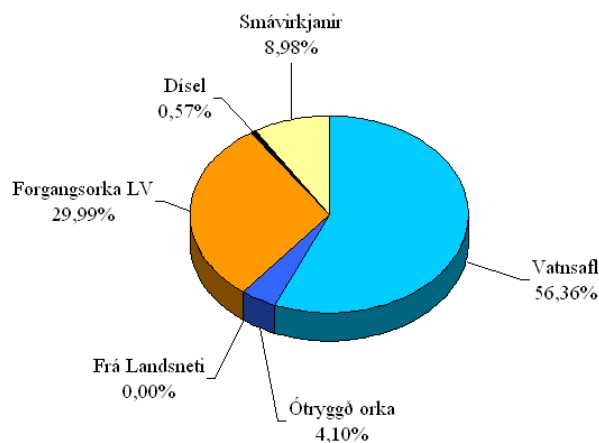
	Ástimplað afl kW	Framleiðsla 2006 MWh	Framleiðsla 2005 MWh
Reykjanes	641	74	185
Samtals Djúp	641	74	185
Ísafjörður	4.760	227	294
Bolungarvík	3.310	59	122
Súðavík	1.170	36	2
Suðureyri	700	5	11
Flateyri	420	2	1
Pingeyri	1.500	25	1
Samtals svæði I	11.860	354	431
Bíldudalur	1.150	19	58
Tálknafjörður	420	2	2
Patreksfjörður	4.150	210	422
Flatey	112	134	128
Samtals svæði II	5.832	364	610
Reykhólar	700	12	12
Hólmavík	1.250	6	12
Dranganes	420	1	1
Samtals svæði III	2.370	19	25
Alls	20.703	811	1.251

Orkuöflun v/hitaveitusölu 2006
Samtals 99 GWh



Eigin vinnsla 17,8 % Orku kaup 82,2 %

Orkuöflun v/raforkusölu 2006
Samtals 141 GWh



Eigin vinnsla 56,9 % Orku kaup 43,1 %



ORKUÖFLUN

	Hlutdeild í			
	Orkuöflun 2006 MWh	heildarorku- öflun %	Orkuöflun 2005 MWh	Mismunur '06-'05 %
Vatnsaflsvirkjanir	79.649	33,09	72.664	9,61
Díselrafstöðvar	811	0,34	1.251	-35,15
Svartolíukatlar	3.382	1,41	2.985	13,30
Jarðhiti *)	14.331	5,95	11.428	25,40
Samtals eigin vinnsla	98.173	40,79	88.328	11,15
Forgangsorka frá L.V.	43.237	17,97	47.263	-8,52
Ótryggð orka frá L.V.	82.428	34,25	82.779	-0,42
Jöfnunarorka	-854	-0,35	3.350	-125,49
Forgangsorka frá Sængurfoss	541	0,22	873	-38,03
Forgangsorka frá Dalsorku	3.649	1,52	3.445	5,92
Forgangsorka frá Tunguvirkjun	1.001	0,42	951	5,26
Forgangsorka frá Hvestuvirkjun	7.500	3,12	7.597	-1,28
Sorpbrennsla, Funi	4.994	2,08	4.286	15,54
Samtals orkukaup	142.496	59,21	150.544	-5,37
Orkuöflun v/raforkusölu	141.323	58,72	142.447	-0,79
Orkuöflun v/hitaveitusölu	99.346	41,28	96.428	-3,53
Heildarorkuöflun	240.669		238.872	0,75

*) Áætlað

ORKUSALA 2006, MEÐALVERÐ

Gjaldskrárlíðir	Sala MWh	Orkugjöld mkr.	Fastagjöld mkr.	Samtals mkr.	Meðalverð kr/kWh
Almenn notkun	34.850	211.289	37.606	248.895	7,14
Útanhússlýsing	2.178		10.318	10.318	4,74
Blönduð notkun	15.901	102.086	5.913	107.999	6,79
Aflmæling	23.658	73.282	60.952	134.234	5,67
Ótryggð orka	5.271	11.248	2.036	13.284	2,52
Hitun íbúðarhúsnæðis	31.913	184.380		184.380	5,78
Hitun, annað	11.651	66.342		66.342	5,69
Hitaveita, íbúðarhúsnæði	45.861	205.745	21.121	226.866	4,95
Hitaveita, stórnotendur	23.510	50.827	2.833	53.660	2,28
Hitaveita, annað	15.661	72.938	4.201	77.139	4,93
	210.454	978.137	144.980	1.123.117	5,34

Meðalverð er verð til Orkubús án skatta og að viðbættum niðurgreiðslum.



ORKUSALA

Gjaldskrárlíður	Heiti	Mæla- fjöldi	MWh 2006	MWh 2005	Mismunur '06-'05 %
A1	Almenn notkun	4.107	34.850	34.831	0,05
A3	Utanhússlýsing *)	45	2.178	2.116	2,93
A4	Blönduð notkun (hiti ekki sérmældur ***)	596	14.876	3.325	347,40
A5	Búrekstur ***)	43	1.025	5.803	-82,34
B1	Aflmæling	41	23.658	24.734	-4,35
B13	Ótryggð orka	6	5.271	5.031	4,77
C1	Hitun íbúðarhúsnæðis ***)	1.044	31.657	37.458	-15,49
C2	Næturhitun íbúðarhúsnæðis	6	256	319	-19,75
D1	Hitun, annað	307	11.532	12.544	-8,07
D3	Varmadælur	2	119	129	-7,75
H49	Hitaveita, íbúðarhúsnæði **)	1.163	45.861	45.679	0,40
H498	Hitaveita, stórnotendur **)	19	23.510	20.638	13,92
H48	Hitaveita, annað	231	15.661	15.761	-0,63
Samtals		7.610	210.454	208.368	1,00

*) Notkun áætluð miðað við 4.500 nýtingartíma.

**) Notkun er áætluð á Suðureyri 35 kWh og á Reykhólum 52 kWh úr m³ vatns.

***) Unnið er að breytingu á mælingu því er þetta ekki sambærilegt milli ára

Orkusala

